

# SBORNÍK PŘÍSPĚVKŮ Z MEZINÁRODNÍ KONFERENCE



KONANÉ U PŘÍLEŽITOSTI SVĚTOVÉHO DNE  
SOCIÁLNÍ PRÁCE DNE 16. – 17. 3. 2021 ONLINE

---

## VÝZVY, KREATIVITA A ÚSPĚCH v sociální práci



Evropská unie  
Evropský sociální fond  
Operační program Zaměstnanost



# SBORNÍK KE SVĚTOVÉMU DNI SOCIÁLNÍ PRÁCE

Výzvy, kreativita a úspěch  
v sociální práci

16–17. března 2021



## OBSAH

Úvodní slovo za Ministerstvo práce a sociálních věcí	3
--	---

### **OCENĚNÍ SOCIÁLNÍCH PRACOVNÍKŮ GRATIAS ZA ROK 2020 A 2021**

Ocenění sociálních pracovníků GRATIAS	6
PhDr. Pavel Pěnkava, Ph.D. – kategorie Veřejná správa	9
Mgr. Karolína Vodičková, MBA – kategorie Veřejná správa	11
Bc. Soňa Škvareninová, DiS. – kategorie Sociální služby	13
Bc. Alena Rohlíková – kategorie Zdravotnická zařízení	15
PhDr. Jiřina Šiklová, CSc. – kategorie Významný přínos v oblasti sociální práce	17
Bc. Iveta Velčovská – kategorie Veřejná správa	20
Mgr. Robert Knebl – kategorie Sociální služby	22
Marie Karásková, DiS. – kategorie Zdravotnická zařízení	24
Mgr. Šárka Černá, DiS. – kategorie Vězeňství, školy a školská zařízení	26
Mgr. Monika Havlíčková – kategorie Významný přínos v sociální práci	28
Martina Kosíková – kategorie Student sociální práce	30

### **PŘÍSPĚVKY Z KONFERENCE VÝZVY, KREATIVITA A ÚSPĚCH V SOCIÁLNÍ PRÁCI**

Premena sociální práce a její výzvy v postcovidové době z pohledu hodnot – doc. PhDr. Peter Brnula, Ph.D.	33
Úskalí bodu 2. 1. 1. Etického kodexu SSP ČR „Sociální pracovník podporuje své klienty k vědomí vlastní odpovědnosti – Mgr. Radka Janebová, Ph.D.	38
Pandémia COVID-19 – test pre kreativitu a solidaritu nielen sociálnych pracovníkov a pracovníčok – prof. PhDr. Jana Levická, PhD.	45
Sociální práce vylomená ze základů: humánně vědní esej o sociální práci a pandemii – doc. Michal Opatrný, Dr. theol.	52
Vliv právního prostředí na výkon sociální práce a kde všude můžeme ze sociální práce profitovat – Mgr. Petra Zdražilová	56

### **AKTIVITY PROJEKTU**

O projektu Systémová podpora profesionálního výkonu sociální práce II	64
Kontakty na realizační tým projektu Systémová podpora profesionálního výkonu sociální práce II	67

## Úvodní slovo za Ministerstvo práce a sociálních věcí



Vážené sociální pracovnice, vážení sociální pracovníci, Vážení a milí čtenáři, je mi potěšením, že Vám mohu představit letošní vydání sborníku, který vznikl u příležitosti Světového dne sociální práce. Každý rok je tento sborník výstupem z konference pořádané Ministerstvem práce a sociálních věcí. Prostřednictvím sborníku bychom Vám rádi představili příspěvky, které byly v rámci konference prezentovány, proto prosím přijměte pozvání k jejich četbě touto formou.

Jako v předešlých letech, konala se tato konference u příležitosti Světového dne sociální práce, který připadá vždy na třetí úterý v březnu každého roku. Tento den vyhlašuje Mezinárodní federace sociálních pracovníků a jsem rád, že v letošním roce mohlo Ministerstvo práce a sociálních věcí v rámci jeho oslav alespoň virtuálně přivítat mezi dalšími významnými hosty též generálního tajemníka z Mezinárodní federace sociálních pracovníků.

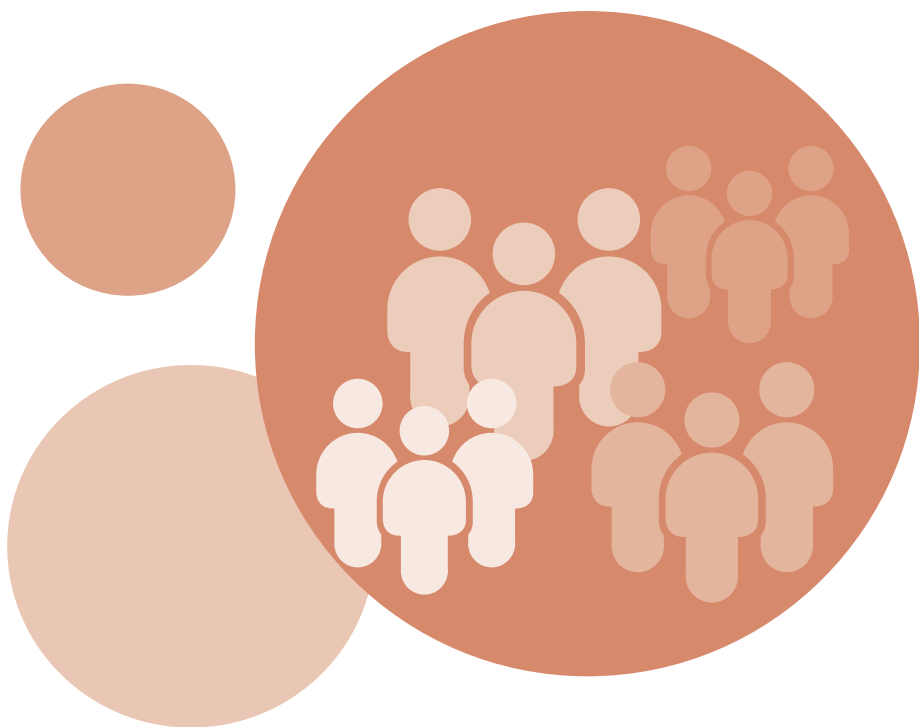
Rádi bychom Vás touto cestou seznámili také s oceněnými sociálními pracovníky a pracovnicemi roku 2020 i 2021. Ocenění Gratias je udělováno sociálním pracovnícím a pracovníkům, kteří každodenně vstupují do interakce s klienty a svou praxí inspirují své kolegyně a kolegy v oblasti sociální práce. Tento počin vnímám dlouhodobě velice pozitivně z důvodu velkého společenského přínosu oboru sociální práce. Vzhledem k aktuální situaci koronavirové pandemie nyní sociální pracovníci a pracovnice v terénu spolu s ostatními profesemi čelí zatěžkávací zkoušce. Proto letošní ocenění patří symbolicky všem sociálním pracovníkům a pracovnicím, i jejich kolegům a kolegyním ve všech organizacích a institucích. Vážíme si nasazení všech profesionálů i studentů a věříme, že tato situace brzy pomine. Letošní téma, které jsme zvolili ke Světovému dni sociální práce 2021 je „Výzvy, kreativita a úspěch v sociální práci“.

Je důležité zachovávat kontinuitu sociální práce a připomínat si, jakým vývojem tato profese prochází a jaká úskalí ji doprovázejí. V příspěvcích se odrážejí zkušenosti jak z pedagogického, tak z praktického hlediska. Obsah Vás seznámí s náhledem na reflexi pandemie Covid-19 – jaké změny přinesla do sociální práce v České republice i v zahraničí. Příspěvky jsou doplněny o pohled právní asistentky zástupkyně ombudsmana.

U příležitosti Světového dne sociální práce byla vydána tisková zpráva a také vytvořeno srdce jako symbol poděkování všem sociálním pracovníkům a pracovnícím. Na závěr mi dovoluňte poděkovat Vám za Vaši obětavou práci, popřát mnoho sil i uspokojení z této náročné práce, protože Vaše práce má smysl!

**Mgr. David Pospíšil, DiS.**  
ředitel Odboru sociálních služeb a sociální práce





**OCENĚNÍ SOCIÁLNÍCH PRACOVNÍKŮ GRATIAS  
ZA ROK 2020 A 2021**

## Ocenění sociálních pracovníků GRATIAS



Profese sociální práce je pro společnost významným nástrojem sociálního začleňování a nástrojem prevence sociálního vyloučení. Hlavními cíli projektu Systémová podpora profesionálního výkonu sociální práce II jsou zvyšování odborných kompetencí sociálních pracovníků (za účelem zvyšování kvality výkonu činností sociální práce a podpory práce ve smyslu etických hodnot a principů), zvyšování povědomí široké veřejnosti o přínosech výkonu sociální práce (ve smyslu, co jim může nabídnout, kde a jak poskytuje podporu a pomoc) a za účelem zlepšení mediálního

obrazu výkonu sociální práce v ČR, jedním z cílů je i podpora sociálních pracovníků jako osobností. Proto bylo v rámci projektu v roce 2017 zavedeno každoroční oceňování sociálních pracovníků, kteří každodenně vykonávají praxi sociální práce. Ocenění nese název „Gratias“ (latinský název symbolizující poděkování sociálním pracovníkům za jejich kvalitní práci a přínosy profesí).

V letošním ročníku ocenění Gratias se sešlo celkem 109 nominací v kategoriích: sociální služby, veřejná správa, zdravotnická zařízení, významný přínos v sociální práci a student sociální práce.

Jelikož vnímáme, že i studenti, kteří se aktivně připravují na povolání sociálního pracovníka a byli povoláni na pomoc poskytovatelům sociálních služeb, zaslouží uznání, byl ročník 2021 rozšířen o kategorii *student sociální práce*.

Dne 15. prosince 2021 se sešla hodnotící komise, která pečlivě vybrala pět sociálních pracovníků a studenta sociální práce.

Ocenění bylo uděleno v těchto kategoriích:

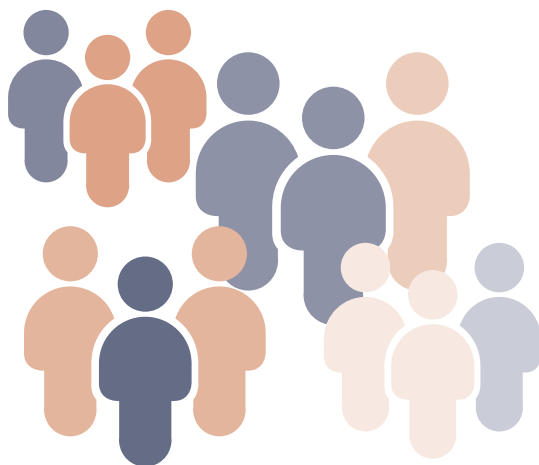
- Veřejná správa
- Sociální služby
- Zdravotnická zařízení
- Vězeňství, školy a školská zařízení
- Významný přínos v oblasti sociální práce
- Student sociální práce

Protože se v loňském roce konference u příležitosti světového dne sociální práce z důvodu mimořádných opatření nekonala, byli v rámci letošní konference oceněni laureáti ceny Gratias za rok 2020 a 2021.



## Za rok 2020 byli oceněni:

- V kategorii Veřejná správa – PhDr. Pavel Pěnkava, Ph.D., Mgr. Karolína Vodičková, MBA.
- V kategorii Sociální služby – Bc. Soňa Škvareninová, DiS.
- V kategorii Zdravotnická zařízení – Bc. Alena Rohlíková
- V kategorii Významný přínos v oblasti sociální práce – PhDr. Jiřina Šiklová, CSc.



## PhDr. Pavel Pěnkava, Ph.D. – kategorie Veřejná správa



**Délka praxe:** 25 let

**Osobní motto:** „Hledej v sobě a v druhých dobro, pomáhej sobě a druhým bojovat proti zlu.“

Pavel Pěnkava v roce 2009 vystudoval magisterský obor Sociální pedagogika na Univerzitě Hradec Králové. O rok později vykonal státní rigorózní zkoušku na Univerzitě Karlově v Praze v oboru Sociální práce a v loňském roce ukončil na téže univerzitě doktorské studium v oboru Sociologie – sociální práce. Od roku 1995 pracuje na Úřadě městské části Prahy 1 na pozici vedoucí Oddělení sociální prevence, sociální kurátor a koordinátor péče o osoby společensky nepřizpůsobivé. Již 10 let působí rovněž jako lektor odborného vzdělávání policistů České republiky a úředníků ve státní správě v Institutu pro místní správu Praha a jako lektor odborného vzdělávání ve Vzdělávacím zařízení Fakta ve Žďáru nad Sázavou. Kromě toho je odborným asistentem na Katedře Pastorační a sociální práce Univerzity Karlovy. Již třináctým rokem je předsedou/místopředsedou Sekce sociálních kurátorů ve Společnosti sociálních pracovníků České republiky. Od roku 2012 je členem České kriminologické společnosti a od minulého roku je členem dozorčí rady a dobrovolníkem v České asociaci streetwork.

**Nejvíce je hrdý** na to, že se mu v určitých oblastech daří propojit klientskou a mimo klientskou (profesní) práci tak, aby se vzájemně zvyšovaly úrovně obou spolu souvisejících součástí sociální práce.

**Proč si zvolil profesi sociálního pracovníka?** „Po dlouholetém onemocnění, které radikálně ovlivnilo můj život, jsem došel k závěru a přesvědčení, že chci pomáhat lidem v obtížných životních situacích.“

**Navrhovatelka o něm uvedla:** „Svou práci s lidmi bez domova vykonává nesmírně obětavě a s lidským a zároveň profesionálním a trpělivým přístupem. Neznám příliš lidí, kteří ve své práci dokáží dobře propojovat své profesní i osobní hodnoty, dovednosti, zkušenosti a zároveň i nadšení a zápal pro práci.“

### Příklad dobré praxe

Součinnost při vstupu do samostatného života klienta, po opuštění ústavní výchovy, kam byl na podnět matky v osmi letech umístěn. Rodina s klientem během pobytu v zařízení pro děti komunikovala minimálně a po dosažení zletilosti odmítla jeho přijetí. Klient měl problémy s vyjadřováním, velmi nízkou sebedůvěrou, a přestože byl vyučený, měl problémy získat zaměstnání. Necelý rok po odchodu z dětského domova nevyhledával pomoc a během pobytu na ulici byl několikrát napadený a okradený. Téměř dva roky trvalo, než jsem získal u klienta důvěru, aby klient začal svou situaci řešit. Během spolupráce jsme museli řešit diskriminaci při získávání zaměstnávání, komplikovanou spolupráci s úřadem práce, jeho častou viktimizaci. Výsledkem devítileté spolupráce s klientem bylo jeho stabilní bydlení (komerční ubytovna), zaměstnání na pracovní poměr a vyrovnání se se sebou samým a svým vztahem k rodině.



## Mgr. Karolína Vodičková, MBA – kategorie Veřejná správa



**Délka praxe:** 19 let

**Osobní motto:** „Život je jako jízda na kole. Abyste udrželi rovnováhu, je třeba se neustále pohybovat vpřed.“

Karolína Vodičková vystudovala sociální práci na Pedagogické fakultě Západočeské univerzity v Plzni. Ministerstvem zdravotnictví České republiky jí byla přiznána odborná způsobilost k výkonu zdravotnického povolání – adiktolog. Od roku 2007 pracuje na Magistrátu města Plzně. Začínala jako protidrogová koordinátorka a manažerka prevence kriminality, následně pracovala na Odboru sociálních služeb na pozici projektového analytika a projektového manažera pro rodinu, děti a mladistvé, osoby ohrožené sociálním vyloučením. Vypracovala se na vedoucí Oddělení sociální práce a metodiky sociálního bydlení. Od 1. ledna 2020 pracuje na Odboru bytovém jako vedoucí Oddělení sociální práce a dostupného bydlení.

**Za svůj největší úspěch považuje** nastavené změny v bytové politice města Plzně, vytvoření a vedení týmu sociálních pracovníků věnujících se sociální práci ve spojení s bydlením. Díky projektu „Pilotní testování koncepce sociálního bydlení v Plzni“, jehož je garantkou, se jí daří realizovat změny v bytové politice a zavádění inovací v sociální práci na obci spojené s bydlením.

**Proč si zvolila profesi sociální pracovnice?** „Díky své původní profesi zdravotního laboranta jsem pracovala několik let na hemato-onkologickém oddělení, kde jsem si uvědomila, že bych raději byla více „užitečná“ v kontaktu s lidmi, nikoliv zavřená v laboratoři diagnostikovat jejich onemocnění. Přemýšlela jsem o studiu psychologie a práva, tyto dvě profese velmi dobře kloubí profese sociálního pracovníka.“

**Navrhovatel o ní uvedl:** „Velice si vážím práce, kterou paní Vodičková vykonává a kterou já bych rozhodně nezvládl. Je hodně zarputilá a pro klienty se vždy snaží udělat maximum. A tak mě často přesvědčí pro danou věc. Jsem přesvědčen, že ji tato práce baví a dělá ji opravdu svědomitě.“

### Příklad dobré praxe

Vzájemná spolupráce začíná v roce 2015, kdy vedení města zadává společný úkol Odboru sociálních služeb a Odboru bytovému Magistrátu města Plzně (dále jen MMP), a to vytvořit novou koncepci bydlení. Od té doby se Mgr. Vodičková, MBA začíná věnovat problematice bydlení a je společně s ostatními kolegy jedním z hlavních autorů první Koncepce sociálního a dostupného bydlení statutárního města Plzně na roky 2016–2019, následně dalších dokumentů, včetně nové koncepce. Na koncepci navazuje tříletý projekt Pilotní testování koncepce sociálního bydlení v Plzni. Cílem projektu bylo zajistit nesegregované bydlení lidem z vybraných cílových skupin na území Plzně, vytvořit funkční systém sociálního bydlení a metodiku sociální práce s klienty. V rámci projektu bylo nutné postupně rozvíjet spolupráci s Odborem bytovým MMP. Ve vzájemné spolupráci vznikly první metodiky a směrnice v bytové problematice. Důležitou metodikou je Metodika prevence ztráty bydlení: po prvním nezaplacení nájemného obdrží Oddělení sociální práce a dostupného bydlení informace, sociální pracovník dlužnou domácnost kontaktuje a nabízí pomoc a podporu. Tímto opatřením se u domácností minimalizuje ztráta bydlení z důvodu dluhů. Pracovní skupina složená ze dvou sociálních pracovníků a dvou pracovníků Odboru bytového MMP společně posuzují žádosti o přednostním uzavření nájemní smlouvy k městskému bytu. Město Plzeň dne 1. května 2020 otevřelo Kontaktní centrum pro bydlení, kde budou spolupracovat sociální pracovníci a pracovníci oddělení nájmu. Za dobu tří let byly vybudovány krizové byty. Sociální pracovník působí zároveň na městské ubytovně.



## Bc. Soňa Škvareninová, DiS. – kategorie Sociální služby



**Délka praxe:** 6 let

**Osobní motto:** „*Buďte laskaví vždy, když je to možné. Vždy je to možné.*“

Soňa Škvareninová získala titul diplomovaný specialista na Vyšší odborné škole Cheb v oboru Sociální práce. Poté vystudovala bakalářský obor Sociální práce na Vysoké škole Zdravotnictva a sociálnej práce sv. Alžběty v Příbrami a nyní zde studuje stejný obor v magisterském navazujícím programu. V sociální oblasti působí od roku 2012, kdy začínala na pozici pracovnice v sociálních službách v Domově pro seniory SKALKKA v Chebu, později zde působila jako vedoucí pracovnice v sociálních službách a sociální pracovnice. Od roku 2016 pracuje jako sociální pracovnice v hospici Sv. Jiří, kde je již od roku 2013 členkou správní rady.

**Nejvíce je hrdá** na organizaci, ve které pracuje. Lidé, kteří v ní pracují, mají obrovský zápal pro práci, kterou dělají a věří v její význam, je pyšná na to, že je součástí tohoto týmu. Je pyšná na to, že má práci, která ji učí skromnosti a respektu.

**Proč si zvolila profesi sociální pracovnice?** „Vždy jsem byla ráda mezi lidmi, proto jsem začala pracovat na pozici pracovníka v sociálních službách v domově pro seniory. Pozici sociální pracovnice jsem později přijala proto, že jsem vnímala, že má práce už není jen o kontaktu s uživatelem sociální služby, ale že mohu ovlivnit i ostatní pečovatele, že důležitým partnerem jsou i rodiny klientů.“

**Navrhovatelka o ní uvedla:** „Velice si vážím odborných i lidských schopností paní Škvareninové, která svou práci vykonává velmi dobře. Kromě své práce se podílí na osvětové činnosti, vyučuje na Vyšší odborné škole v Chebu a dále se vzdělává, aby mohla nové poznatky přenést do praxe.“

### Příklad dobré praxe

Klient hospice 48 let, měl dvě děti (15 a 7 let), žil se ženou 18 let, ale nebyli manželé. Po nastavení léčby bolesti a stabilizace situace v rodině (pomohla paní Škvareninová s žádostí o příspěvek na péči, zajistila pomoc z potravinové banky, zprostředkovala návštěvu duchovního, navázala s rodinou vztah založený na důvěře) se otevřela další témata, prostor pro přání, pro to, co by ještě chtěli. Na svatbu nikdy nebyla vhodná doba, nebo peníze, teď by si to ale přáli, třeba doma. Do příprav byli aktivně zapojeni jak partneři, tak jejich rodiny. Paní Soňa koordinovala přípravy na svatbu tak, aby vše proběhlo, jak si přejí, a pokud možno co nejdříve, čas bývá v hospici důležitou veličinou. Nakonec se obřad konal na faře, kde nechali i pokřtít děti, hostinu mohli mít jinde než doma díky nastavení zdravotní péče. Klient zemřel 18 dní po svatbě doma, obklopen svou rodinou. S pozůstalými byla v kontaktu ještě téměř rok po úmrtí.



## Bc. Alena Rohlíková – kategorie Sociální služby



**Délka praxe:** 4 roky

**Osobní motto:** „Chci, aby to, co dělám, mělo smysl.“

Alena Rohlíková vystudovala obor Zdravotně sociální péče na Fakultě zdravotnických studií Univerzity Pardubice. V roce 2016 pracovala na pozici sociální pracovníce na Městském úřadě Nasavrky a současně jako administrativní pracovníce ve Všeobecné zdravotní pojišťovně v Chrudimi. V listopadu téhož roku začala působit jako zdravotně sociální pracovníce v Hamzově odborné léčebně Luže Košumberk, kde pracovala do června 2019. Od července 2019 je zaměstnána na pozici zdravotně sociální pracovníce v Nemocnici Pardubického kraje, Chrudimská nemocnice. Ve své práci se zaměřuje zejména na sociální práci v perinatální paliativní péči, tzn. při úmrtí plodu/miminka od 24. týdne těhotenství, přes porod, až do 7 dnů po porodu. Poskytuje v takových případech rodičům i zdravotnickému personálu odborné poradenství a psychosociální podporu.

**Nejvíce je hrdá** na své schopnosti a dovednosti při zabezpečení pacienta, propouštěného z nemocnice do domácího prostředí, pečovatelskou službou a domácí zdravotní péčí. Také je pyšná na svou schopnost pacientovi a jeho rodině nabídnout čas k rozhovoru, protože ví, jak moc slovo léčí.

**Proč si zvolila profesi sociální pracovníce?** „Velmi mne ovlivnila moje vlastní zkušenost s onkologickým onemocněním v dětském a pubertálním věku, už tehdy jsem se pro práci v pomáhající profesi rozhodla. Každý den je jiný a to mne na tom baví, stereotypy v tomhle zaměstnání neexistují. Jsem velmi emotivní člověk a do této práce emoce patří. Nelze ji dělat jinak než srdcem. Neměnila bych.“



**Navrhovatelka o ní uvedla:** „S jejím nástupem do naší nemocnice přišlo „dobro a slunce“ pro naše pacienty a jejich blízké. Alena je neuvěřitelně empatická a zapálená do své profese. Je to naše nejlepší „zdravsocka“, jak si sama říká.“

### Příklad dobré praxe

Do nemocnice byla na doporučení obvodního gynekologa přijata rodička v ukončeném 34. týdnu těhotenství pro vyhaslé srdeční ozvy miminka. Po porodu mrtvého dítěte jsem byla zavolána k návštěvě pacientky. Poskytla jsem odborné sociální poradenství – otázky mateřské dovolené, pohřebného, organizace pohřbu, ale i pitvy. Sama pacientka se ptala i na návrat do práce. Dostala také komplexní informace ke službám pro rodiče po perinatální ztrátě v našem kraji. Sociální práce není o dávkách, ale především o lidském přístupu. S rodiči jsme o miminku asi dvě hodiny mluvili nad vzpomínkovou kartou, kde byla otisknuta nožička. Byli ujištěni, že již navždy rodiči budou. Po dvou týdnech mi maminka psala krátkou zprávu. Děkovala, že jsem o jejich dítěti mluvila jako o právoplatném člověku. Ví, že hojení té velké rány bude trvat dlouho, ale je ráda, že o té ztrátě mohla s někým mluvit. Někdy i hrůznou událost můžeme zvládnout dobře. Cítím velkou zodpovědnost, když se v těchto chvílích nacházím na stejném místě s rodiči možná právě proto, že tenhle zlomový okamžik si rodiče s sebou nesou celý život.



## PhDr. Jiřina Šiklová, CSc. – kategorie Významný přínos v sociální práci



Jiřina Šiklová vystudovala historii a filozofii na Filozofické fakultě Univerzity Karlovy a ukončila je v roce 1958. Doktorka Šiklová je česká socioložka, publicistka, spisovatelka a propagátorka gender studies. Na své alma mater zanechala významný odkaz, kdy patřila mezi zakládající členy Katedry sociologie v roce 1965 a následně založila po roce 1990 Katedru sociální práce, kterou deset let vedla. V roce 1968 se stala funkcionářkou a vedoucí stranické skupiny na Filozofické fakultě Univerzity Karlovy. Následující rok byla z politických důvodů z Karlovy univerzity propuštěna a věnovala se různým povoláním, přičemž se stále věnovala samostudiu a konzultační činnosti. Na počátku 70. let našla své uplatnění jako sociální pracovnice na geriatrickém oddělení Thomayerovy nemocnice v Praze, kde se podílela na výzkumu, avšak bez možnosti publikovat pod svým jménem. Se zanícením pro vědu a touze po reformaci iniciovala a podílela se na distribuci zahraničních i exilových knih do tehdejšího Československa. Tímto způsobem bylo v zahraničí vydáno nespočet významných publikací, které by nebylo v tehdejší režimě možné publikovat. Za tyto činy spojené s pašováním nelegální literatury byla obviněna z podvracení republiky a v roce 1981 uvězněna v ruzyňské věznici. Na svobodu byla propuštěna v březnu roku 1982.

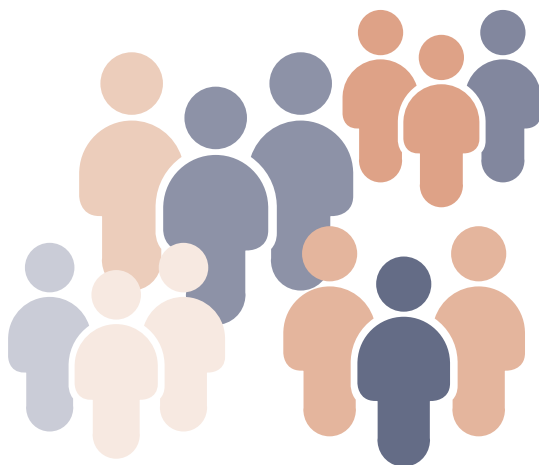
Dalším významným přínosem bylo v roce 1991 založení neziskové organizace Gender Studies jako odborná knihovna tzv. Curriculum centrum – dnes známé jako Centrum a knihovna Gender Studies v Praze.

V roce 1995 získala Jiřina Šiklová ocenění Žena Evropy za přínos integraci Evropy. V roce 1999 jí prezident Václav Havel udělil medaili za zásluhy I. stupně. V únoru 2000 získala plaketu Alice Masarykové za zásluhy o rozvoj sociální práce v ČR. V roce 2005 a 2015 vydalo Československé dokumentační středisko, o. p. s. spolu s americkým novinářem a mecenášem Jimem H. Ottawayem, Jr. k narozeninám Jiřině Šiklové dvojjazyčnou publikaci Kočka, která nikdy nespí. Sama se zasloužila o napsání řady odborných knih.



## Za rok 2021 byli oceněni:

- V kategorii Veřejná správa – Bc. Iveta Velčovská
- V kategorii Sociální služby – Mgr. Robert Knebl
- V kategorii Zdravotnická zařízení – Marie Karásková, DiS.
- V kategorii Vězeňství, školy a školská zařízení – Mgr. Šárka Černá, DiS.
- V kategorii Významný přínos v oblasti sociální práce – Mgr. Monika Havlíčková
- V kategorii Student sociální práce – Martina Kosíková



## Bc. Iveta Velčovská – kategorie Veřejná správa



**Délka praxe:** 27 let

**Osobní motto:** *„Zkušenost není to, co se vám stane. Zkušenost je to, jak naložíte s tím, co se vám stalo.“*

*(Aldous Leonard Huxley)*

Paní Velčovská vystudovala bakalářský obor Sociální práce na Ostravské univerzitě v Ostravě. Od roku 1993 až do současnosti pracuje jako sociální pracovnice v oddělení sociální práce na Odboru sociálních služeb Magistrátu města Frýdku-Místku. V rámci své profese se paní Velčovská věnuje sociální práci s osobami se zdravotním postižením, osobami s duševním onemocněním, klientům, u nichž bylo zasaženo do svéprávnosti, a jejich opatrovníkům. Od roku 2012 je paní Velčovská členkou pracovní skupiny komunitního plánování – Osoby se zdravotním postižením a současně členkou týmu pro osoby s duševním onemocněním – Case point. V rámci publikační činnosti přispívala jako spoluautorka do Metodiky koordinované spolupráce sociálních pracovníků obcí a sociálních služeb (2015) v rámci projektu Krajského úřadu Moravskoslezského kraje „Plánování sociálních služeb II“.

**Nejvíce je hrdá** na to, že sociální práci dělá už 27 let a dělá ji pořád ráda, baví ji a naplňuje, na což je pyšná. Je ráda, že může sledovat její vývoj v čase a přímo se svou činností podílet na jejím zdokonalování a zavádění nových odborných postupů. Těší ji, že dnes jí už může být i oporou mladším kolegyním a kolegům a předávat jim své zkušenosti.

**Proč si zvolila profesi sociální pracovnice?** „Osud za mne nakonec rozhodl, když mě přijali na sociálně právní akademii. Již v rámci praxe během studia jsem pravidelně docházela do domova pro seniory, jehož zřizovatelem bylo město, a měla jsem možnost se přesvědčit, že práce mě baví a volba studia byla správná. Během pracovního procesu jsem si uvědomila, že pomoc lidem a sociální práce je obor, který se vyvíjí, a proto jsem se rozhodla přihlásit k vysokoškolskému studiu, které mi ještě více rozší-

řilo odborné obzory. Práce mě natolik pohltila a naplňovala, že jsem u ní zůstala a neměla jsem nikdy potřebu ji měnit. Sociální práce není pro mě pouze soubor odborných činností, které vykonávám, ale především příběhy lidí, kterým jsem pomohla.“

**Navrhovatelka o ní uvedla:** „Paní Velčovskou nominuji především jako poděkování za její práci, které si moc vážím, ale taky se domnívám, že její případné ocenění může být povzbuzením pro mladší generaci sociálních pracovníků, že i přes všechna úskalí, hrozby vyhoření a složité situace, do kterých se při výkonu sociální práce každý kolega dostane, lze tuto práci vykonávat dlouhodobě, kvalitně a s další možností ovlivňovat její konkrétní podobu v existujících podmínkách.“

### Příklad dobré praxe

V roce 2012 vznikl v našem městě tým sociálních pracovníků, kteří reagovali na potřebu koordinace pomoci lidem s duševním onemocněním. Tým vznikl jako podskupina skupiny komunitního plánování osob se zdravotním postižením a pojmenovali jsme ho Case point. Naším cílem bylo přenést prvky case managementu do sociální práce s lidmi s duševním onemocněním, a přitom využívat místní podmínky a dostupnou sociální síť poskytovatelů služeb. V počátku jsme měli ideu jednoho koordinačního pracovníka, kdy jsem se stala manažerem jednotlivých případů a koordinovala pomoc klientům s duševním onemocněním na území města Frýdku-Místku. Časem jsme metodické postupy upravovali tak, aby byly funkční a efektivní v místních podmínkách a manažerem klienta se stával první sociální pracovník, na kterého se klient obrátil, a dále se s ním v rámci sítě pracovalo, přičemž ho jednotliví aktéři podporovali v individuálně stanovených cílech. Tady jsem součástí velkého týmu, který má za sebou řadu úspěšně podpořených klientů v jejich přirozeném prostředí. Vážím si této spolupráce a jsem hrdá, že město Frýdek-Místek je jedním z prvních, ve kterém vzniklo v rámci reformy psychiatrické péče Centrum duševního zdraví, které považuji za průlomové v péči o lidi s duševním onemocněním.



## Mgr. Robert Knebl – kategorie Sociální služby



**Délka praxe:** 20 let

**Osobní motto:** „Věř svým snům a nikdy se nevzdávej.“

Robert Knebl působí v sociální oblasti již od středoškolských let, kdy vystudoval maturitní obor výchovný a humanitární pracovník na Střední pedagogické škole ve Znojmě, později při práci získal i bakalářský a následně i magisterský titul na Institutu mezioborových studií v Brně spadající pod Fakultu humanitních studií Univerzity Tomáši Bati ve Zlíně v oboru sociální pedagogika. Robert Knebl je spoluzakladatelem K-centra ve Znojmě, dříve působil jako speciální pedagog a okresní metodik prevence v Pedagogicko-psychologické poradně ve Znojmě, kde vedl sociálně psychologický výcvik pro středoškolské studenty. Vybuodoval terénní práci pro děti a mládež v Bystřici nad Pernštejnem a ve Znojmě včetně maringotkového terénu. Nyní je vedoucí nízkoprahového zařízení pro děti a mládež Klubu Coolna Znojmo pod Oblastní charitou Znojmo. Působí také jako metodik, konzultant, lektor či ve spolupráci s Českou asociací streetwork jako rozvojový auditor na poli nízkoprahových sociálních služeb.

**Nejvíce hrdý je:** že za těch 18 let zůstal „dinosaur“ v oboru nízkoprahových sociálních služeb a od klasického terénního sociálního pracovníka (streetworkera) došel až pozice vedoucího služeb, dále rozvojového auditora, metodika nízkoprahových sociálních služeb a lektora. Těší ho stovky pozitivních referencí, zpětných vazeb od klientů, studentů, stážistů, kolegů na jeho práci a to, že jim v životě dle jejich slov pomohl. Je hrdý, že stejně jako on sám, tak i oni překonali sami sebe a osobně či profesně vyrostli a že Robert Knebl mohl být součástí jejich života.

**Proč si zvolil profesi sociálního pracovníka?** „Pomoc druhým lidem vnímám jako mé životní poslání. Mým životním posláním je: „Pomáhat lidem z místa, kde jsou, tam, kde chtějí

být“. Cesta k profesi byla v podstatě nasměrována už v dětství. Od malička jsem intuitivně pomáhal lidem. V první řadě to byla tedy osobní zkušenost v jakémkoliv kontaktu a pak i skrze ulici a pak proces po linii vzdělání. Patřím k těm, kteří by se mohli zařadit do kolonky „dítě ulice“. A to byla dozajista škola života. A tehdy jsem si uvědomil, že bych rád pomáhal jiným, aby nemuseli zažívat to, co já, nebo aby věděli, že jsou možnosti pomoci.“

**Navrhovatelka o něm uvedla:** „Náš vedoucí má profesionální a lidský přístup, cením si jeho metodického a supervizního vedení. Je empatický, má porozumění v různých situacích, je podporující a kolegiální.“

### Příklad dobré praxe

Jeden příběh za všechny bude možná ilustrující: Michal 17 let, přišel do nízkoprahového klubu s kamarády. Ze začátku zamlklý, nevýrazný a pouze sledoval, co se kolem něj děje. Od „potíží“ ve škole i doma se odreagoval při skateboardingu. Jeho velkým přáním či snem bylo, aby v jeho městě vzniklo skate hřiště. Michal byl spíše pasivní kluk, co nemusel udělat víc, než musel, a ani netušil, co je projekt. A pak? Společná práce na jeho cíli s pracovníky týmu a být mu nápomocný ve vysvětlování, co vše obnáší takový cíl – projekt. **Spolupráce na jeho cíli vybudovat skatepark pro jezdce**, včetně doprovázení ke zhotovitelům firmy, ke komunikaci se starostou, kde se komunikace s městem přes 10 let se subkulturou „skejťáků“ nedařila a pak se to prolomilo, odborná metodická garance při psaní projektu, průběžných zpráv a mnohé jiné – to vše mi dělalo radost, zvláště když na konci bylo slavnostní kolaudování skateparku s podporou projektu V pohybu od Nadace Vodafone částkou 200 000 Kč a bezmála půl milionu Kč od města Bystřice. Michalovi se podařilo více, než možná sám doufal. Naučil se psát projekty, ví, co vše za takovým projektem stojí, naučil se čelit komplikacím a řešit řadu nepříznivých sociálních situací s pracovníky, naučil se reagovat na náhlé změny, které přijdou atd. V neposlední řadě inspiroval ostatní vrstevníky kolem sebe. A poděkování od něj mně či pracovníkům z klubu byla už jen třešnička na dortu toho, čeho si cením na mé práci. A důvěra mezi ním a dalšími klienty vedla **i k natáčení prvního dokumentárního filmu o nízkoprahových službách s názvem Čekárna na dospělost s Českou televizí, na kterém jsem se spolupodílel.**





## Marie Karásková, DiS. – kategorie Zdravotnická zařízení



**Délka praxe:** 34 let

**Osobní motto:** „Zůstaň sám sebou a naslouchej druhým.“

Paní Karásková je sociální pracovnící ve zdravotnickém zařízení celý svůj profesní život. Zřejmě proto ji vždy přitahovalo spojení těchto dvou resortů. Jako sociální pracovníce v nemocnici začala Marie Karásková pracovat hned po ukončení školy a sociální práci v nemocnici zůstala věrna až doposud. Paní Marie pracuje v ostravské fakultní nemocnici 34 let. Posledních 30 let jako vedoucí úseku sociálních pracovníc. Celoživotní setrvávání na jednom místě má své výhody i nevýhody. „Člověk musí být otevřený novým věcem a zároveň čerpat to dobré i z toho původního. Hlídat si, aby po tolika letech nepodlehł stereotypu a nestal se z něho jen úředník, který sice plní své povinnosti poctivě, ale chybí tomu srdce. Chtěla bych mluvit jménem všech zdravotně sociálních pracovníků, kteří svou práci dělají a dělali poctivě a dobře, ale neměli tu možnost o své práci veřejně mluvit“ říká paní Karásková.

**Nejvíce hrdá je** na to, že pracuje jako sociální pracovníce v nemocnici 34 roků. Vždy měla touhu dělat sociální práci v nemocnici ještě trochu jinak, než bylo běžné. To se jí podařilo zhruba po dobu dvou let, kdy si primář onkologické kliniky vyžádal sociálního pracovníka jen pro sebe. Kvůli malému počtu sociálních pracovníků ale nebylo možné takto dlouhodobě pracovat a musela tento způsob sociální práce ukončit. Sociální pracovníci v nemocnicích mají každý na starost několik oddělení. Vzhledem k jejich počtu si nemocnice nemohou dovolit mít sociálního pracovníka pro jednu kliniku.

**Proč si zvolila profesi sociální pracovníce?** „Vyrůstala jsem v rodině lékaře a sociální pracovníce. To zřejmě ovlivnilo i mou volbu. Na sociální práci v nemocnici se mi líbilo a líbí, že mohu skloubit dvě oblasti, které mi byly vždy blízké, zdravotnictví a sociální

práci. Sociální práce v nemocnicích není tak jednoznačně daná jako v jiných zařízeních. Zdravotně sociální pracovník se setkává s klienty od narození do pozdního stáří. Je sám uprostřed zdravotnického prostředí. Musí svými výsledky přesvědčit zdravotnické pracovníky, že je tato práce pro nemocnici nepostradatelná, i když nepřináší peníze ze zdravotních pojišťoven. Špatné sociální zázemí může ovlivnit i zdravotní stav klientů. Občas se také podaří až v nemocnici odhalit domácí násilí. Prostě všechno se vším souvisí. Sociální pracovník tak spolupracuje nejen se zdravotnickým personálem, ale i řadou institucí, které mu mohou pomoci při řešení problému konkrétního pacienta. Má přitom na to často velmi krátký čas.“

**Navrhovatelka o ní uvedla:** „Marie Karásková pracuje v nemocnici již 37 let. Je spolehlivá, velmi obětavá, svou práci vykonává s úsměvem a plným nasazením. Vždy si udělá čas vyslechnout své pacienty a svým přístupem si rychle získává jejich důvěru. Pacienti i jejich rodiny oceňují její lidský přístup a trpělivost, kolegové pak její smysl pro týmovou práci a mezioborovou spolupráci. Zvládá vést nejen svůj tým, ale působí také jako mentorka studentů, spolupracuje s dobrovolnickými organizacemi a představiteli duchovní péče. V průběhu let získávala nejen cenné profesní zkušenosti, ale ve svém oboru se aktivně vzdělávala. Účastnila se řady vzdělávacích akcí, které byly zaměřeny na podporu a rozvoj sociální práce ve zdravotnictví. Přestože je na první pohled nenápadná, když je třeba, dokáže energicky bojovat za dobrou věc. Její zájem, pracovní elán a nadšení je pro ostatní velmi motivující.“

### Příklad dobré praxe

Díky osvědčenému primáři onkologie, který byl přesvědčený o důležitosti sociální práce v nemocnici, a souhlasu nadřízených, jsem měla možnost po dobu dvou let zkoušet sociální práci trochu jinak. Zdravotně sociální pracovník dochází k pacientům, které mu nahlásí sestra nebo lékař. Hledala jsem způsob, jak najít pacienty, kteří mě potřebují. Nechtěla jsem být závislá jen na vyhodnocení potřebnosti ZSP zdravotníkem. Na jednotlivé pokoje onkologie jsem rozvěsila letáky s nabídkou služeb ZSP a kontaktem na mě. Stejný leták byl i v čekárně ambulancí. Vedení kliniky mi vyčlenilo místnost, ve které jsem měla stanovenou hodinu k návštěvám. Podle časových možností jsem sama aktivně obcházela pokoje a poskytovala sociální poradenství přímo na pokoji. Začali se na mě obracet pacienti, o kterých bych se jinak nedozvěděla. Sociální práce už nebyla jen o zajištění pomoci méně soběstačným pacientům, o které se rodina nemůže nebo nechce starat. Začalo převažovat odborné sociální poradenství. Rozhodla jsem se udělat pro pacienty něco navíc a organizovala menší koncerty v hale čekárny. Zapojila jsem dobrovolníky, kteří pomáhali svázat do čekárny méně soběstačné pacienty. Důležitá byla taky spolupráce se svépomocnou skupinou vyléčených onkologických pacientů. Tito lidé mi pomohli blíže pochopit, čím prochází takto nemocný pacient.

## Mgr. Šárka Černá, DiS. –kategorie Vězeňství, školy a školská zařízení



**Délka praxe:** 27 let

**Osobní motto:** „Čiň vše s láskou, ať se ti daří. A tvoje dílo pozná tě.“

(František Roman Dragoun)

Paní Černá vystudovala magisterský obor na Vysoké škole zdravotnictva a sociálnej práce sv. Alžběty v Bratislavě – obor misijná a charitatívna práca. Od roku 1994 až do roku 2010 pracovala ve věznicí Příbram jako sociální pracovník u osob ve výkonu trestu odnětí svobody (práce s klienty a jejich rodinou, blízkými, s institucemi atd.). Od roku 2010 až do současnosti pracuje na Generálním ředitelství Vězeňské služby ČR jako metodik Odboru výkonu vazby a trestu. Ve své profesi se věnuje sociální práci ve vězeňství, vzdělávání sociálních pracovníků ve vězeňství, kontinuální sociální práci s klientem v době věznění a po propuštění, dluhovému poradenství v sociální práci, sociální práci se specifickými skupinami vězňených klientů, odbornému zacházení s vězňenými cizinci, koncepční činnosti v oblasti vězeňství a dále projektové činnosti např. projektu Norských fondů – projekt Pappaprogram – podpora a odpovědnost plynoucí z rodičovské role vězňeného rodiče (implementace programu Pappa, který je určen pro vězňené otce, je realizován ve věznicích v Norsku). Od roku 2010 realizuje metodické semináře zaměřené na témata sociální práce pro zaměstnance VS ČR a další subjekty zabývající se sociální prací (např. sociální kurátoři, zástupci neziskových organizací, PMS, SUZ).

**Největší radost má** z vlastního přispění jako metodičky pro sociální práci ve vězeňství. Za takový počín vnímá pozvednutí sociální práce mezi dalšími odbornými činnostmi poskytovanými ve věznicích. Zdůraznění její role, důležitosti a důstojnosti. Sociální práce v restriktivním prostředí je náročná, toto prostředí omezuje plné využití jejich širokých možností. Okolím bývá vnímána s menší prestiží a vzdáleně od svých principů. O to více je nezbytný její rozvoj ve vězeňství.

**Proč si zvolila profesi sociální pracovnice?** „Od dětství jsem chtěla pomáhat, moje představa byla, že budu zdravotní sestrou nebo veterinářkou. Ze zdravotních důvodů mi studium nebylo umožněno, nyní by nebyl problém. Vystudovala jsem střední ekonomickou školu. Po konzultaci ve škole a doma jsem se přihlásila na nástavbové studium oboru sociální práce. A tady byl můj profesní vstup do sociální práce a do dalších studií. Sociální práce jako práce taková mi dávala smysl. Uplatnila jsem v ní i znalosti z ekonomiky. Neměnila bych své rozhodnutí.“

**Navrhovatelka o ní uvedla:** „Paní Černá pracuje na Generálním ředitelství Vězeňské služby ČR a je metodičkou sociálních pracovníků ve věznicích. Dlouhé roky pracovala jako sociální pracovnice ve věznicí Příbram. S paní Mgr. Černou dlouhodobě spolupracuji na nastavení přípravy osob na propuštění z výkonu trestu odnětí svobody, na koncepčních nastaveních spolupráce a využívání nových metod sociální práce, které by přispěly ke snížení recidivy a zároveň snadnějšímu dokončení resocializačního procesu.“

#### Příklad dobré praxe

Klientovi, otci tří nezletilých dětí, vážně onemocněla manželka v době, kdy si odpykával trest za závažný trestný čin. Vzhledem k jeho uvěznění neměl moc možností, jak získat veškeré informace o onemocnění své ženy a jak jí pomoci či jí být oporou (nedostupnost veřejných knihoven, internetu, nemožnost osobní návštěvy u ošetřujícího lékaře manželky, limitované návštěvy ve věznicí apod.). Pro celou rodinu bylo velmi náročné zvládat danou situaci. Necelá roční intenzivní spolupráce s klientem a jeho manželkou zde byla nezbytná – od získávání informací z odborné literatury, kontaktu s lékaři, práce se strachem i odporem, až po společné rozhovory až plány... Klient po svém propuštění z věznic musel být připravený a schopný se postarat o svou rodinu. Po úmrtí manželky byla péče o děti pouze na něm. Zvládl ji i přes počáteční velmi nepříznivou sociální a finanční situaci. Nyní má již 2 děti zletilé, jako rodina fungují nadále. Zůstává zodpovědným otcem. Kontakt s bývalým klientem je nyní již sporadický, přesto nadále trvá. To, co způsobil trestnou činností, si nikdy neodpustil.



## Mgr. Monika Havlíčková – kategorie Významný přínos v oblasti sociální práce



Oblasti působení Mgr. Moniky Havlíčkové v sociální práci jsou široké. Spojujícím článkem jejích odborných činností je hledisko profese, profesní odpovědnosti a kompetencí. V rámci své pedagogické činnosti přednáší nejen teoretické základy, ale systematicky buduje pojetí praxí studentů VOŠ na základě kompetenčního modelu a samozřejmě poskytuje podporu studentům nejen v rámci supervize, ale především individuálním přístupem. V reakci na změněné podmínky způsobené pandemií našla nová řešení a při pracovní povinnosti studentů uchopila tuto oblast partnerským přístupem jak ke studentům, tak ke krajskému koordinátorovi; přičemž v zájmu a za účelem ochrany klientů i studentů samotných maximálně využívala nabyté poznatky o potřebách studentů při párování „vhodného“ adepta s poptávající sociální službou. Je potřeba zdůraznit i to, že svou kreativitu a snahy směřující k posílení role sociálních pracovníků nerealizuje samostatně, ale jako součást týmu. Při moderování odborných konferencí dává sdělené do kontextu sociální práce a nabízí různé úhly pohledu, poskytuje a přijímá zpětnou vazbu. Stála u zrodu tradice každoroční odborné konference na Jahodovce. Dlouhodobě se velkou měrou podílí na připomínkování návrhů legislativní i nelegislativní povahy, ať už z pozice zástupkyně ředitele VOŠ nebo místopředsedkyně Asociace vzdělavatelů v sociální práci. Ačkoli v těchto aktivitách se mísí řada rolí a zájmů, vždy při jednáních zohledňuje profesi sociální

práce, podmínky pro její výkon a hranice oproti ostatním profesím. Mgr. Monika Havlíčková je angažovaná sociální pracovnice a svým přístupem může být inspirujícím příkladem, jak v rámci profese podporovat spolupráci, zvyšovat prestiž sociální práce a nemít strach z konfrontace a kroků do neznáma.



## Martina Kosíková – kategorie Student sociální práce



**Osobní motto:** „Život je boj, ale stojí za to. Tak si ho užijvej naplno. Nikdy totiž nevíš, kdy skončí.“

Martina Kosíková je studentkou Vyšší odborné školy sociálně právní v Praze. Na základě pracovních příkazů vydaných primátorem hlavního města Prahy se zapojila do výkonu pracovní povinnosti nejprve v organizaci ÚSS Praha 4 (terénní forma služby pečovatelská služba) a na podzim v pobytové službě domovy pro seniory Domova Sue Ryder. V obou nouzových stavech patřila mezi studenty s nejvyšším počtem odpracovaných hodin. Její hodnocení od obou poskytovatelů je výrazně pozitivní jak po odborné, tak po lidské stránce. Velice dobře výpomoc pojí i s plněním studijních povinností. O charakteru hovoří i to, že ačkoliv je aktuálně studentkou posledního ročníku VOŠ, nevyužila možnost dřívějšího osvobození a po dohodě se školou pokračovala v plnění pracovní povinnosti až do jejího ukončení v prosinci 2020. O svých zkušenostech s výkonem pracovní povinnosti také referovala v rámci příspěvku na letošním ročníku konference Tady a teď. Svým příspěvkem přispěla k naplnění požadavků organizací na studentskou výpomoc v nouzovém stavu. „Obě pracovní povinnosti hodnotím velice kladně. Daly mi spoustu zkušeností a nových informací.“ dodává Martina Kosíková.

**Proč jste si zvolila studium oboru sociální pracovník/pedagog?** Vždy jsem chtěla pomáhat druhým lidem, protože právě pomoc druhým má v životě smysl. Myslím, že se dokážu vcítit do lidí kolem sebe, kteří potřebují pomoc. Důležité je si uvědomit, že

v takové situaci se můžeme ocitnout také. Proto si myslím, že pomoc druhým je jednou z nejdůležitějších věcí na světě. Bohužel ne každá rada laika je dobrá, proto potřebujeme odborníky, kteří budou poskytovat správnou a dobrou radu všem, kteří ji potřebují. A jsem ráda, že i já se do této oblasti mohu zařadit.







**PŘÍSPĚVKY Z KONFERENCE VÝZVY, KREATIVITA  
A ÚSPĚCH V SOCIÁLNÍ PRÁCI**

**doc. PhDr. Peter Brnula, Ph.D.**

doc. PhDr. Peter Brnula, Ph.D. absolvoval doktorský studijní program sociální práce na Univerzitě Komenského v Bratislavě. Absolvoval také dlouhodobý výcvik v psychoterapii zaměřený na člověka dle C. R. Rogerse a výcvik v supervizi. V současnosti působí na Katedře sociální práce Fakulty sociálně ekonomické Univerzity Jana Evangelisty Purkyně v Ústí nad Labem. Přednáší zde dějiny sociální práce, etiku sociální práce a teorii sociální práce. V aplikační oblasti sociální práce se věnuje sociální práci s migranty.

**Premena sociálnej práce a jej výzvy v postcovidovej dobe z pohľadu hodnôt.**

V rámci súčasnej pandemickej situácii súvisiacej s ochorením COVID 19 prišlo k niekoľkým významným zmenám v spoločnosti súvisiacich s krízovou situáciou ako aj so zmenami z dlhodobej perspektívy v krajine. Tieto zmeny sa z pohľadu autora logicky týkajú aj zmien sociálnej práce. Práve na predpoklad zmien z dlhodobého pohľadu sa v úvahe autor zameria najmä z etického rámca, v reflexii hodnôt sociálnej práce súvisiacich so zmenami v spoločnosti ako aj s ich nositeľmi sociálnymi pracovníčkami a sociálnymi pracovníkmi. Táto skupina je tvorená aj najnovšou generáciou, ktorá žije väčšinu života v digitálnej dobe. Digitalizácia a jej možnosti nám v krízovej situácii nesmierne pomohla aj v sociálnej práci, avšak je otázkou, aký bude jej vplyv na výkon služieb sociálnej práce v budúcnosti prostredníctvom tzv. generácie digitálnej doby. Budú tieto zmeny znamenať aj posun v hodnotách sociálnej práce?

Súčasná spoločnosť v celosvetovom rozmere je v kríze. Sme v stave, kedy nielen západná civilizácia (označenie podľa Huntingtona), ale všetky civilizácie na planéte sú zasiahnuté pandémiou COVID 19 a s ňou spojenými opatreniami. Okrem zdravotných a ekonomických dopadov má táto situácia dopady aj sociálne a psychologické. O týchto všetkých sa v spoločnosti často hovorí (menej o sociálnych a psychologických), ale o zmenách hodnotových sa hovorí ešte menej. Súčasnú situáciu môžeme vnímať aj ako čas, kedy je možné sa kriticky pozrieť na hodnoty v spoločnostiach, môžeme ich

prehodnotiť a prípadne začať realizovať zmenu v hodnotovej orientácii. Sociálna práca a sociálne služby sú neuveriteľným spôsobom naviazané na hodnoty v spoločnosti a spoločnosť ako takú a dokonca ako aj píše Levická (2007) je sociálna práca lokálnou vedou (profesiou). Inak povedané, jej orientácia, hodnoty ako aj výkon sú ukotvené v spoločnosti v istom geografickom území.

V prvom rade však na úvod považujem za dôležité poďakovať sa sociálnym pracovníčkam; sociálnym pracovníkom; pracovníčkam a pracovníkom v sociálnych službách za ich výkony a prácu v tejto dobe. Sú ukázkou toho, že hodnoty, ktoré táto profesia prezentuje, sú nimi aj „žité“ a dodržiavané.

Zároveň považujem za nutné upozorniť, že v súčasnej dobe nie je ešte možné disponovať „dátami“, ktoré by neodškriepiteľne podporovali tvrdenia autora v tomto príspevku. O to viac považujem za dôležité konštatovať, že príspevok je nutné vnímať ako úvahu autora nad premenami sociálnej práce v súčasnej dobe.

Ak hovoríme o zmenách v spoločnosti a jej hodnotách, je dôležité si uvedomiť, že za posledný rok sme v spoločnosti zažili niekoľko významných zásahov do občianskych práv, ktoré súvisia aj s nastavením hodnôt v spoločnosti. Od druhej svetovej vojny západná civilizácia nezažila v tak masívnej miere obmedzenia práv v živote spoločnosti ako tomu je v súčasnosti. Ak hovoríme o hodnotách sociálnej práce, tak na vrchole tohto rebríčka sú: dôstojnosť, sebaurčenie, dôležitosť medziľudských vzťahov a sociálna spravodlivosť (Mátel, A. – Brnula, P., 2020). Tento vrchol pyramídy hodnôt dosiahnutý konsenzom výkonu a existencie sociálnej práce v západnej civilizácii bol jednotlivými opatreniami vlád v pandemickej situácii v západnej civilizácii narušený. Spomeňme opatrenia ako zatvorenia pobytových služieb – nemožnosť návštev a vychádzok; opatrenia obmedzujúce možnosť vychádzania (nielen v pobytových službách); opatrenia, v ktorých sa nik nepýtal na prania alebo vopred vyslovené želania občanov; vyhlásenia, ktoré hovorili o tom, že odborníci vedia najlepšie, ktoré opatrenia sú potrebné a pod. V žiadnom prípade nespochybnujem účinnosť opatrení voči zníženiu prenosu vírusu COVID 19, len sa snažím poukázať na rozpor medzi hodnotami odboru (a tiež spoločnosti) a realizovanými opatreniami. Iste jednoznačne ide/išlo o riešenie krízovej situácii a krízové opatrenia, ktoré nemôžeme si nesmieme zamieňať s tým, že toto sú hodnoty spoločnosti/profesie, ktoré vyznáva, ale ide o hodnotu prežitia jednotlivcov a aj spoločnosti ako celku, teda hodnotu ľudského života. Tu jednoznačne dosiahneme konsenzus, že sociálna práca ako aj sociálne služby stoja na základnej hodnote a to hodnote úcty k životu a človeku. Potom vyššie uvedené opatrenia nie je možné vnímať ako porušenie hodnôt odboru, len nadradenie základnej hodnoty nad ostatné na nevyhnutný čas. Problémom je, že ten nevyhnutný čas trvá viac ako rok...

V tejto optike je nevyhnutné začať s vyhodnocovaním aj toho, čo príklon k základnej hodnote, ktorá akoby v pomyselnom rebríčku stojí nad všetkými urobí nielen so

spoločnosťou, ale aj s práve tými hodnotami, ktoré sa ocitajú pod tou základnou. Ako nevyhnutné sa javí minimálne potreba diskusie a pripomínania toho, že ide o krízový stav a nadradenie jedinej hodnoty nad ostatné v záujme prežitia jednotlivcov ako aj spoločnosti a následná podpora vykonávateľov /vykonávateľiek hodnôt sociálnej práce pre každodenné rozhodnutia v dilematickej situácii.

Palovičová (2013) píše o vývojových obdobiach z pohľadu hodnôt v sociálnej práci. Rozdelila tieto obdobia nasledovne:

1. Obdobie morálnosti/morálky – v tomto období išlo o to, aby sa posilnila morálka neprispôsobivých a chránila ich ľudská dôstojnosť. Inak povedané išlo o paternalistický pohľad v hodnotách.
2. Obdobie hodnôt – toto obdobie bolo typické tým, že smerovalo od morálky k štruktúrnym problémom spoločnosti. Tu v tomto období sa premýšľalo a začali definovať axiologické základy a princípy služieb sociálnej práce.
3. Obdobie budovania etickej teórie zameranej na hľadanie riešení – tu sa venovala pozornosť povahe morálnych dilem v praxi a tvorbe etických rozhodnutí.
4. Obdobie etických noriem a manažmentu rizika – do sociálnej práce sa vnáša trhový a manažérsky prístup; tlak ekonomizácie a konzumerizmu; klient = zákazník; tzv. neoliberalný koncept v sociálnej práci a sociálnych službách.

K týmto obdobiam súčasne žitá spoločnosť a jej obdobie pridá teda ďalšie a to obdobie preverenia hodnôt profesie. Ak sa pozrieme na to týmto pohľadom, je potrebné vyhodnotiť, že hodnoty, ktoré sme v nedávnej minulosti definovali ako základné pre odbor – sú skutočnosťou. A to práve preto, že v tomto krízovom čase vznikali diskusie, nehody, konflikty a následne eticky vhodné riešenia pre dilematické situácie v každodennom živote odboru prostredníctvom ich realizátorov a realizátoriek – sociálnych pracovníkov, sociálnych pracovníčok (a pracovníkov/pracovníčok v sociálnych službách). To, že boli citliví/citlivé a upozorňovali na množstvo možností pochybení z pohľadu hodnôt, to že boli nespokojní/nespokojné s upieraním možností pre ľudí, s ktorými pracujú, nám všetkým nastavuje zrkadlo toho, že vývoj v oblasti hodnôt bol a je dobre nastavený, že hodnoty, za ktoré sa pracovníci/pracovníčky zasadzovali sú reálne nimi „žité“ a realizované. Jednoznačne nezdieľam radosť z náročného priebehu vyrovnávania sa s dilematickou situáciou u jej aktérov a aktérok, ale som rád, že hodnoty v nich žijú a vytvárajú boj s krízovou situáciou v ich vnútri.

Sporné v tomto čase a istým spôsobom aj zakryté ostane to, kam sa spoločnosť vyvinie v oblasti hodnôt v budúcnosti. Jednoznačne môžeme skonštatovať, že spoločnosť a jej hodnoty prechádzajú zaťažkávacou skúškou a zrejme sa aj menia. Dôležité je, aby sme boli pripravení na túto možnosť a diskusiami sa snažili už teraz v počiatkoch týchto zmien ich nielen reflektovať, ale snažiť sa aj o zapracovanie tejto reflexie do rebríčka hodnôt profesie. Tieto zmeny sa nám budú diať nielen na úrovni neustáleho vývoja v oblasti bioetických hodnôt (aktuálne sa v tomto smere začína diskusia v oblasti

možnosti využívania technológií „Deep nostalgia“ na účely možnosti rozhýbania fotografií predkov, ktorí by sa na nich dokázali usmievať, hýbať hlavou a pod. Bacchi, U., 2021) ale aj na pozadí vývoja spoločnosti v kríze a jej dopadoch po nej. Už v tejto dobe sú k dispozícii prvé výskumy/prieskumy. V priebehu februára 2021 boli zverejnené už aj výsledky prieskumu FRA (Európskej agentúry pre základné práva), ktoré ukazujú hrozivé čísla v oblasti násilia, ktoré sa netýkajú len domáceho násilia, ale aj násilia na menšinách, pričom v tomto prieskume sa Česko umiestnilo na nelichotivom 3 mieste. Výsledky tohto prieskumu sú dostupné na: <https://fra.europa.eu/> a venuje sa mu tiež aj Martin M. Šimečka (2021). Tieto ako aj iné oblasti, ktoré podliehajú tlakom súčasného vývoja (napr. diskusia o vhodnosti inštitucionálnych služieb a ich opatreniach na miesto komunitných služieb, ktoré autor tohto príspevku zaznamenal – ide však o subjektívne zistenia) prinesú aj tlak na diskusiu v oblasti hodnôt. Bolo by výborné, aby nás všetkých tento okamih neprekvapil a boli sme na neho pripravení všetci nielen v rovine prijímajúcej, ale najmä diskusívnej, aby sme mali pripravenú argumentačnú bázu v prospech hodnôt profesie, na ktorých v ostatných rokoch stála.

Jednu istotu však už máme. A to istotu, že nositeľmi zmeny vo výkone sociálnej práce bude generácia sociálnych pracovníkov/sociálnych pracovníčok, ktoré môžeme v súvislosti s dielom A. Bowna (2020) označiť ako digitálnu generáciu. Je to generácia, ktorá zažíva Lyotardovu disrevoúciu v plnom prúde, v kyberpriestore, ktorý vôbec ani zďaleka nie je tak demokratickým priestorom na zdieľanie informácií ako sa zdalo na jeho začiatku. Tieto dopady regulácie z rôznych strán je vidieť v štruktúre nárastu krajnej pravice v online priestore tejto generácie. Bown (2020: 30) doslovne píše, že „svet videohier je miestom, kde sa tvoria a transformujú naše sny a túžby ovládaný konformistickými trendami, ktoré smerujú ku konzervativizmu, k protekcionizmu, strachu z „krízy“, a ktoré tiež podporujú kľúčové hodnoty súčasnej atmosféry kapitalizmu či prípadne návrat k hodnotám imaginárnej minulosti“. Taktiež uvádza, že viac ako 20 % svetovej populácie je obsiahnutých v skupine počtu užívateľov/užívateľiek počítačových, konzolových a mobilných hier. Pričom vyslovuje tézu, že nejde ani tak o to, či sa hry stávajú podobným realite, ale o to, či sa realita nestáva podobnou hrám, pričom práve dialektický vzťah reality a virtuálna je práve ten moment, kde sa nám môže ukázať budúcnosť (Bown, 2020: 32).

Práve preto by sme sa už teraz mali sústrediť na vyššiu a účinnejšiu diskusiu v oblasti hodnôt v sociálnej práci a sociálnych službách s prichádzajúcou digitálnou generáciou, aby sa nestal život služieb sociálnej práce a jej hodnôt podobným digitálnej hre a tiež preto, aby digitalizácia sociálnej práce/sociálnych služieb bola zmenou v pozitívnom slova zmysle. Aby možnosti digitalizácie nepriniesli kvantifikáciu služieb na úkor kvality (oveľa viac ako v minulosti je prítomná dilema kvantity versus kvality – viď napr. Musil, 2004) ako to žijeme v súčasnosti. Ide o to, aby nová digitálna generácia prichádzajúca do sociálnej práce a sociálnych služieb bola skutočnou nositeľkou zmien. Čo je však jednoznačne isté, digitálna generácia neprinesie skazu ani v sociálnej práci a jej

hodnotách, ani v sociálních službách a jej hodnotách, ale posun, ktorý je jednak nevyhnutný, ale v súčasnej dobe ešte formovateľný – a o to nám predsa ide, formovať v súčasnosti budúcnosť. Nezabúdajme, že stále to máme v rukách.

#### Literatúra:

- BACCHIU „Spooky“. *AI tool brings dead relatives photos to life*. Thomson Reuters Foundation. 26. 2. 2021 dostupné na: <https://news.trust.org/item/20210226144936-jx-di4/?ref=mwat>.
- BOWN, A. *Playstation. Svet snov*. Bratislava: Kapital. 2020. 176 s. ISBN 978-80-973477-710.
- HUNTINGTON. S. *Střet civilizací*. Praha: Rybka Publisher. 447 s. ISBN 80-861824.
- LEVICKÁ, J.a kol. *Sociální práce I*. 1. vyd., Trnava: Oliva, 2007. 168 s. 978-80-969454-2-9.
- MÁTEL, A. – Brnula, P. Identifikácia členov profesijnej komunity sociálnej práce na Slovensku s kľúčovými hodnotami profesie. s. 117-137 in: *Sociální práce/Sociálna práca* 3/2019 roč.19 ISSN 1213-6204.
- MUSIL, Libor. „Ráda bych Vám pomohla, ale“. Dilemata práce s klienty v organizacích. 1. vyd. Brno: Marek Zeman, 2004. 243 s. ISBN 80-903070-1-9.
- PALOVIČOVÁ, Z. *Morálne dilemy v sociálnych službách*. Bratislava: Filozofický ústav SAV. 2013. 172 s. ISBN 978-80-9704-948-5.
- <https://fra.europa.eu/en/news/2021/violence-and-harassment-across-europe-much-higher-official-records>.

**Mgr. Radka Janebová, Ph.D.**

Mgr. Radka Janebová, Ph.D. je odbornou asistentkou v Ústavu sociální práce Hradec Králové, kde se zabývá tématy kontroly v sociální práci, kritické sociální práce a kontextů výkonu sociální práce. Zároveň působí jako sociální pracovníce organizace Salinger ve středisku Triangl, kde se věnuje sociální práci s rodinami a případovým konferencím.

## **Úskalí bodu 2. 1. 1. Etického kodexu SSP ČR „Sociální pracovník podporuje své klienty k vědomí vlastní odpovědnosti“**

### **Úvod**

V sociální práci mnohdy můžeme cítit určitou rozpolcenost ve vztahu k odpovědnosti klientů. Na jedné straně s pocity nelibosti reflektujeme nespravedlivé podmínky, diskriminaci a opresi našich klientů ve společnosti. Na straně druhé se ale můžeme sami potýkat s jejich neodpovědností, když nedojdou na domluvené schůzky, neplní naplánované úkoly, špatně hospodaří, nehledají zaměstnání, špatně pečují o děti, pijí alkohol, kouří atd. Odpovědnost klientů je zásadním tématem sociální práce, protože může determinovat jak posouzení příčin nepříznivé situace klienta, tak volbu následné intervence. Pokud jsou klienti vyhodnoceni jako nezodpovědní, mnohdy to pro ně může znamenat, že je „pomoc“ sociální práce redukována na budování individuální odpovědnosti klienta nebo na sankcionování.

Že je individuální odpovědnost klientů pro českou sociální práci velmi podstatným tématem, ukazují klíčové etické kodexy. Důraz na tento požadavek je obsažen v bodu 2.1.1 Etického kodexu Společnosti sociálních pracovníků České republiky (2006), kde je uvedeno, že „*Sociální pracovník podporuje své klienty k vědomí vlastní odpovědnosti*“, nebo v bodech 1.1 a 2.1 Etického kodexu sociálního pracovníka České republiky vytvořeného Profesním svazem sociálních pracovníků v sociálních službách (2017), kde je psáno, že sociální pracovník „*Podporuje vlastní zodpovědnost a autonomii každé osoby*“

s ohledem na nejen individuální potřeby osoby, ale i její možnosti, schopnosti a dovednosti“ (1.1), že „Podporuje klienta k vědomí vlastní odpovědnosti“ (2.1) a v témže bodě ještě jednou „Podporuje, posilňuje a zmocňuje klienta k vlastní zodpovědnosti a usiluje o dosažení co největší míry jeho autonomie a participace na rozhodování“. Ve druhém jmenovaném bodu kodexu je tedy téma odpovědnosti klienta zdůrazněno dokonce třikrát.

Cílem příspěvku je diskutovat rizika až přílišného zaměření sociálních pracovníků a pracovníků na individuální odpovědnost klientů a navrhnout alternativní přístup k odpovědnosti s využitím teorie společné odpovědnosti americké kritické filozofky Iris Marion Young (2011). V příspěvku bude reflektováno, že se nereflektovaný důraz na ideu individuální odpovědnosti klientů za jejich životy může obracet do nespravedlivého obviňování klientů za jejich problémy, přestože příčiny těchto problémů mohou mít původ mimo jejich kontrolu.

### **Rizika důrazu na individuální odpovědnost klientů**

Zdá se, že na zdůrazňování individuální odpovědnosti klientů za jejich životy je v sociální práci kladen stále silnější důraz (v českém kontextu to reflektují např. Knausová, 2011; Glumbíková, Grundělová, Gojová, 2018). Projevuje se v dominanci individuální či případové práce s klienty, kteří jsou sociálními pracovníci motivováni k tomu, aby problémy řešili sami. To odpovídá předchozímu posouzení nepříznivé situace, která je mnohdy vyhodnocena jako individuálně zapříčiněná.

Tento individualistický přístup stojí na neoliberalní představě člověka jako homo oeconomicus. Jedinec je v tomto pojetí chápán jako podnikatelský subjekt, který v rámci tržní konkurence soutěží s ostatními lidskými podnikateli o zdroje. Součástí této vize je představa, že prostředí volného trhu je zcela spravedlivé, transparentní a všichni v něm mají rovné příležitosti. Případný neúspěch pak vede k tomu, že je vina přičítána výhradně individuálnímu selhání konkrétní osoby. Protože odpovědnost lze chápat buď jako povinnost něco dělat nebo jako připisovanou vinu za něco, co se událo, dochází mnohdy k interpretaci neúspěchu jako nezodpovědnosti. Pokud si za neúspěch může člověk sám, nemá pak v tomto ideovém rámci morální právo čekat pomoc od státu/společnosti/ostatních. Jedinou možností, jak pracovat s klientem, který selhal, je mobilizovat ho k tomu, aby problém vyřešil odpovědně sám, aby se stal odpovědným (viz např. Mullaly, 2007; Keller, 2010). Tohoto přístupu se mohou držet i sociální pracovníci, kteří jejich práci zakládají primárně na hledání bariér na straně klienta a na jeho mobilizaci k zodpovědnosti. Příklady mohou být důraz na selhání nezaměstnaných při hledání zaměstnání, důraz na volbu špatného partnera při řešení chudoby samoživitelů nebo důraz na nepřizpůsobivost Romů při hledání důstojného bydlení.



Takový přístup ztotožňující neúspěch s vinou a nezodpovědností má několik rizik. Za prvé vede k **depolitizaci sociálních problémů**, kdy je řešení sociálních problémů vznikajících na širší strukturální úrovni převáděno na klienty. Namísto aby daný sociální problém, jako například dostupné sociální bydlení, rasovou diskriminaci ve společnosti či nedostatek zařízení pečujících o předškolní děti, řešila odpovědná instituce jako stát či obec, očekává se, že klienti najdou individuální řešení, jak se adaptovat na nefunkční či špatně fungující systémy (např. Wood, Flinders, 2014; Etherington, Jones, 2018; Janebová, 2020a). Tento přístup sociálních pracovníků, který mnohdy plyne z jejich bezmocnosti a nedostatku nástrojů k řešení sociálních problémů (Gojová, Glumbíková, 2015), v sobě implicitně zahrnuje i **rezignaci na iniciaci širších sociálních změn**. Také může vést k **odklonu od komplexně pojaté sociální práce**, která pohlíží na člověka v kontextu jeho širšího sociálního prostředí, k paternalistické práci postavené na instrukcích, co mají klienti dělat, aniž by byla brána do úvahy reálná proveditelnost daných doporučení (Liebenberg, Ungar, Ikeda, 2015). Mezi takovát doporučení mohou patřit upřímně míněné rady, ať klienti řeší chudobu nalezením zaměstnání, ať lépe hospodaří, najdou si levnější bydlení nebo ať se více snaží. Tyto rady přichází bez ohledu na to, že například nástup do zaměstnání není z důvodu péče o děti reálný nebo nevede k řešení chudoby, že přestěhování není možné kvůli kaucím nebo nákladům na stěhování či že sebevětší snaha romské rodiny nemusí vést v prostředí rasové diskriminace k nalezení důstojného bydlení. Ti, kteří neuposlechnou, bývají někdy zjednodušeně **binárně posouzeni jako nezodpovědní** (a tedy nezasluhující pomoc). Ale hranice mezi odpovědností a nezodpovědností není vždy zcela ostrá a jednoznačná. Navíc při neuposlechnutí výše uvedených rad může být třesničkou na dortu **sankcionování „nezodpovědných“ klientů** za to, že tyto dobře míněné rady neuposlechl. Aniž by byla reflektována nereálnost nabízených řešení, mohou být klienti trestáni větším dohledem a represivnějšími přístupy (viz např. Janebová, 2020b). Kritika mobilizace klientů k odpovědnosti neznamená, že by jedinec neměl mít žádnou odpovědnost. Naopak – všichni lidé mají nějakou osobní odpovědnost za vlastní činy a jejich následky. Problémem ale je, že se v posledních několika dekádách balanc odpovědnosti stále více přesouvá od kolektivit k jednotlivci (Young, 2011), zatímco příčiny sociálních problémů vznikají stále více mimo kontrolu jednotlivých lidí (Beck, 2004).

### **Příčiny nezodpovědnosti klientů: Alternativní (kritická) perspektiva**

Alternativní perspektiva k nezodpovědnosti klientů nenahlíží na problémy lidí jako na individuální zavinění, ale jako na výsledek interakcí mezi člověkem a sociálními strukturami, v nichž se pohybuje (Young, 2011). To znamená, že přestože lidé někdy selhávají, je třeba takové selhání posuzovat v širších kontextech. Zejména je třeba reflektovat, že existující strukturální nespravedlnosti omezují životní volby lidí na nižších sociálních pozicích. Jinak řečeno – lidé nemají rovné příležitosti. Pro lidi na různých sociálních pozicích platí různá pravidla a mají k dispozici různé druhy a množství

zdrojů. Někteří jsou poměrně značně privilegovaní a nemusí překonávat téměř žádné překážky, aby uspěli. Naproti tomu jiní například kvůli genderu, nižší sociální vrstvě či etniku musí pro dosažení úspěchu překonávat celou řadu překážek, a mají mnohem větší pravděpodobnost, že selžou. Například pokud dostane výpověď nájemní smlouvy třicetiletý svobodný bílý muž, je pro něj výrazně jednodušší nalézt si nové bydlení, oproti romské samoživitelce. Podobně by tomu bylo v případě hledání zaměstnání či snahy získat vyšší vzdělání.

Aby mohla být hodnocena ne/morálnost jednání – tedy odpovědnost klienta za jeho problémy, měly být naplněny následující podmínky (Sokol, 2010; Fromm, 1969):

Za prvé musí mít subjekt jednání na **výběr z více REÁLNÝCH možností**. To znamená, že by sociální pracovníci měli zvažovat nejen možnosti řešení, ale také jejich praktickou proveditelnost. Pak mohou zjistit, že například zdánlivě geniální rada, aby si samoživitelka platící vysoký nájem za bydlení, našla levnější bydlení, není reálná, protože nemá peníze na kauci, ani na přestěhování. Takoví pracovníci dělají chybu, že u svých klientů předpokládají stejnou škálu řešení, která se jako reálná jeví jim samotným. Ale nižší sociální pozice klientů některá řešení činí neuskutečnitelnými.

Druhou podmínkou k tomu, aby mohlo být nějaké jednání hodnoceno jako nezodpovědné, je, že jeho **subjekt má svobodu jednat**, neboli vybírat z těchto možností bez nátlaku. Pokud je svoboda volby z nabízených řešení limitována jiným subjektem (například blízkou osobou, pronajímatelem bytu, zaměstnavatelem atd.) nebo kontextem situace (existují pouze špatná reálná řešení), pak daný subjekt nemá svobodu morálně/zodpovědně jednat. První případ je celkem jasný. Jedná se o situace, kdy je nějaká osoba nucena k nějakému rozhodnutí – například dítě je nuceno rodičem ke kriminálnímu jednání. Jako ukázka druhé situace může sloužit příklad samoživitelky, která poslala na úřad práce veškeré podklady k žádostem o dávky, ale tyto dávky dostala v době proticovidových opatření s dvouměsíčním zpožděním. Protože nemá žádné úspory, nemá rodinu, která by jí pomohla, nedostává výživné (soudy teprve probíhají) a nemůže kvůli nízkému věku dětí nastoupit do zaměstnání, nemá z čeho po dva měsíce zaplatit nájem a jídlo. Nabízí se jí jen několik reálných možností, jak tyto základní potřeby zajistit: začít krást, vydělat si na náklady prostitucí nebo dealovat drogy (varianta nastoupit do azylového domu reálná není, protože jeho kapacita je plná a čekací doba činí až tři měsíce). Protože krást nechce a na prostituci nemá žaludek, zvolí dealování drog. Z hlediska celospolečenských hodnot se rozhodla špatně, ale učinila tak proto, že se jí jiné (dobré) řešení nenabízelo. Neměla tedy svobodu volby.

Třetí podmínkou, abychom mohli klienta označit jako nezodpovědného, je, že **musí být schopen své jednání kontrolovat**. Jinak řečeno – musí mít mentální kapacitu rozhodovat a disponovat k tomu potřebnými kompetencemi. Mentální kapacita a kompetence mohou být ale limitovány díky řadě handicapů, jako jsou mentální postižení,

duševní onemocnění, demence, věk či hluboká krize, v níž řada lidí činí nesprávná rozhodnutí. Mnoho lidí, kteří jsou společností označováni jako nezodpovědní, může například trpět hraniční poruchou osobnosti, která silně ovlivňuje jejich interakce s lidmi a následně rozhodování. To, co bývá sociálními pracovníky označováno jako agresivita či nezodpovědnost, může být reálně důsledkem jejich obtížnějšího zvládnání emocí a horší orientace ve vztazích. Situace nezvládnuté v důsledku této poruchy pro ně pak mohou mít fatální důsledky v oblasti zaměstnanosti, schopnosti žádat o dávky nebo fungování v rodině. Nižšími rozhodovacími kompetencemi disponují také lidé ve stresu, kterým dle některých výzkumů klesá IQ až o 13 až 14 bodů (viz Mani, Mullainathan, Shafir, Zhao, 2013; Shah, Mullainathan, Shafir, 2012). Stres plynoucí z úsilí uspokojit základní životní potřeby jako jsou jídlo či bydlení, je pak může vést k tomu, že se špatně rozhodují při zvažování nejrůznějších půjček a následně padají do dluhů a exekucí. Přesto se zdá, že v české společnosti si získal významné místo diskurs o tom, že chudí, kteří si berou půjčky, jsou nezodpovědní.

Tyto podmínky pro morální hodnocení klientů by měly být sociálními pracovníky podrobně zkoumány. Pokud nejsou naplněny, jeví se označování klientů jako nezodpovědných nejenom neadekvátní, ale i nespravedlivé. V těchto případech se mohou sociální pracovníci nechtěně stávat součástí institucionální oprese klientů.

### **Jak pracovat v sociální práci s odpovědností?**

Protože má sociální práce ve svých etických závazcích zakomponováno také úsilí o sociální spravedlnost a boj s diskriminací (viz např. Společnost, 2006; Profesní, 2017; IFSW, 2018), bylo by vhodné věnovat pojetí odpovědnosti klientů systematictější pozornost. Pokud se tak nestane, mohou se naplňovat výroky některých kritických autorek a autorů (např. Day, 1981; Donoghue, 2008), že se sociální práce stává opresivní profesí či přímo soft cops (hodnými policajty) současné společnosti. Cílem alternativního kritického pohledu na odpovědnost klientů není „vyvinut“ klienty a zbavit je odpovědnosti za řešení nepříznivých situací, ale začít o odpovědnosti uvažovat komplexním, konstruktivním a kolektivním způsobem.

Pro reflektovanou práci s ne/odpovědností klientů je nezbytné zkoumat nepříznivou situaci klienta ve vztahu k sociálním strukturám. Dále je třeba brát do úvahy jak nabídku reálných možností, ze kterých lidé mohou volit, tak podmínky, ve kterých volí (někteří zvolili z celospolečenského pohledu špatně, což ale nemusí znamenat, že jednali nezodpovědně z jejich – zejména zdroji – omezené perspektivy). Young (2011) rozporuje pojetí odpovědnosti jako připsané viny, ať na straně jednotlivců (klientů), nebo na straně sociálních struktur (jak je někdy typické pro radikálně/strukturalisticky orientované sociální pracovníce). Navrhuje pojetí odpovědnosti ve smyslu sounáležitosti s ostatními lidmi, s nimiž jsme v interakci v systému vzájemně provázaných vztahů. To

prakticky znamená klást si otázky po vlastní odpovědnosti za nespravedlivé fungování systému, ale nikoliv ve smyslu obviňování, ale ve smyslu odpovědnosti orientované na budoucnost. Prakticky to znamená, že by sociální pracovníci měli zkoumat nejenom, co může udělat sám klient, aby změnil nespravedlivě fungující společnost, ale také, jak se na tomto nespravedlivém fungování podílí oni sami a co mohou udělat, aby se zasadili o sociálně spravedlivější systém. Odpovědnost již tedy není individuální kategorie, ale jedná se o kolektivní odpovědnost. Ta by se měla vázat k budoucnosti, nikoliv k obviňování za nezodpovědnost, která se udála v minulosti. Odpovědností aktérů (klientů, sociálních pracovníků, komunit, neziskových organizací, odborů, církví atd.) by mělo být zapojovat se do kolektivních akcí s cílem napravit nespravedlivé strukturální procesy.

#### Literatura:

- BECK, U. 2004. Riziková společnost: Na cestě k jiné moderně. Praha: SLON.
- DAY, P. J. 1981. Social Welfare: Context for Social Control. *The Journal of Sociology & Social Welfare*, 8(1), 29–44.
- DONAGHUE, J. 2008. Antisocial Behaviour Orders (ASBOs) in Britain Contextualizing Risk and Reflexive Modernization. *Sociology*, 42(2), 337–355.
- ETHERINGTON, D., JONES, M. 2018. Re-stating the Post-political: Depoliticization, Social Inequalities, and City-region Growth. *Environment and Planning A: Economy and Space*, 50(1), 51–72.
- FROMM, E. 1969. Lidské srdce – jeho nadání k dobru a zlu. Praha: Mladá fronta.
- GLUMBÍKOVÁ, GRUNDĚLOVÁ, GOJOVÁ. 2018. Intersekcionalita útlaku u matek bez domova z azylových domů. *Gender a výzkum*, 19(2), 163–181.
- GOJOVÁ, A., GLUMBÍKOVÁ, K. 2015. (Bez)mocná sociální práce jako zdroj zplnomocnění? *Sociální práce / Sociálna práca*, 15(5), 52–63.
- IFSW. 2018. Global Social Work Statement of Ethical Principles [online]. IFSW.ORG. [4. 12. 2020]. Dostupné z: <https://www.ifsw.org/global-social-work-statement-of-ethical-principles/>
- JANEBOVÁ, R. 2020a. Depolitizace sociálních problémů a lidská práva. In: *Sociální práce jako nástroj prosazování lidských práv*. Hradec Králové: Gaudeamus, 21–33.
- JANEBOVÁ, R. 2020b. Role sociální práce v opresi matek samoživitelek ze strany kulturní politiky neoliberálního státu. *Gender a výzkum*, (1), 154–181.
- KELLER, J. 2010. Tři sociální světy. Sociální struktura postindustriální společnosti. Praha: SLON.
- KNAUSOVÁ, I. 2011. Teorie a praxe sanace rodiny v českém prostředí – kvalitativní sonda do terénní práce s ohroženou rodinou v současnosti. *Sociální práce / Sociálna práca*, 11(1), 68–73.
- LIEBENBERG, L. UNGAR, M., IKEDA, J. 2015. Neo-Liberalism and Responsibilisation

- in the Discourse of Social Service Workers. *British Journal of Social Work*, 45(3), 1006–1021.
- MANI, A., MULLAINATHAN, S., SHAFIR, E., ZHAO, J. 2013. Poverty Impedes Cognitive Function. *Science*, 341(30; August), 976–980.
  - MULLALY, B. 2007. *The New Structural Social Work*. Ontario: Oxford University Press.
  - PROFESNÍ SVAZ SOCIÁLNÍCH PRACOVNÍKŮ V SOCIÁLNÍCH SLUŽBÁCH. 2017. Etický kodex sociálního pracovníka České republiky [online]. [15. 3. 2021]. Dostupné z: [https://www.apsscr.cz/ckfinder/userfiles/files/Etick%C3%BD%20kodex\\_Profesn%C3%AD%20svaz\\_verII.pdf](https://www.apsscr.cz/ckfinder/userfiles/files/Etick%C3%BD%20kodex_Profesn%C3%AD%20svaz_verII.pdf)
  - SHAH, A. K., MULLAINATHAN, S., SHAFIR, E. 2012. Some Consequences of Having Too Little. *Science*, 338(2 November), 682–685.
  - SOKOL, J. 2010. *Etika a život*. Praha: Vyšehrad.
  - SPOLEČNOST SOCIÁLNÍCH PRACOVNÍKŮ. 2006. Etický kodex sociálních pracovníků České republiky [online]. [10. 12. 2020]. Dostupné z: [http://socialnipracovnici.cz/public/upload/image/eticky\\_kodex\\_sspcr.pdf](http://socialnipracovnici.cz/public/upload/image/eticky_kodex_sspcr.pdf)
  - WOOD, M., FLINDERS, M. 2014. Rethinking Depoliticisation: Beyond the Governmental. *Policy & Politics*, 42(2), 151–170.
  - YOUNG, I. M. 2011. *Responsibility for Justice*. New York: Oxford University Press.

**prof. PhDr. Jana Levická, PhD.**

prof. PhDr. Jana Levická, PhD. se vědecko-pedagogicky zaměřuje na oblast teorie a metod sociální práce, sociálně-právní ochrany. Aktuálně pracuje na Katedře sociálních služeb a poradenstva na Fakultě sociálních věd Univerzity sv. Cyrila a Metoda v Trnavě. Spolupracuje zejména s univerzitami v Hradci Králové, v Kyjevě, v Rize a v Opole. Je šéfredaktorkou vědeckého časopisu *Revue sociálních služeb* a členkou redakčního kolektivu *Journal socioterapie*. Je držitelkou několika ocenění, jako je např. Medaile Eleny Maróthy-Šoltésovej za rozvoj sociální práce, pamětní medaile TU v Trnavě, medaile předsedy TT SK za rozvoj sociálních služeb. Je autorkou a spoluautorkou

mnoha vědeckých a odborných monografií a publikací.

## **Pandémia COVID-19 – test pre kreativitu a solidaritu nielen sociálnych pracovníkov a pracovníčok**

### **Úvod**

Na prelome rokov 2019 a 2020 zasiahli globálnu spoločnosť prvé informácie o novom druhu vírusového ochorenia, ktoré sa veľmi rýchlo stalo známe pod skrátaným označením COVID-19. Svojou agresivitou sa z pôvodne lokálneho ochorenia stala jedna z najagresívnejších pandémií za ostatných 100 rokov.

Na Slovensku sme tzv. prvú vlnu pandémie vnímali ako niečo, čo sa deje v iných krajinách a nie v našom geopolitickom priestore. Práve pre nízky výskyt pozitívnych jedincov v populácii a pre takmer nedotknuté zariadenia sociálnych služieb, sme v období marec–jún 2020 reflektovali pandémiu COVID-19 ako hrozbu, ktorá k nám zatiaľ nedorazila. Verejnosťou bola pandémia často vnímaná ako „politický problém“, a nie ako reálny medicínsko-sociálny stav ohrozenia.

## Prvá vlna pandémie a sociálna práca

Vládne opatrenia, ktoré boli prijaté ešte vládou premiéra Pelegríniho, spoločnosť síce nevíťala s nadšením, ale v svetle správ o vývoji pandémie v Číne, Taliansku, Španielsku, či Veľkej Británii, prevažná časť slovenskej spoločnosti opatrenia rešpektovala. Je potrebné oficiálne priznať, že v prvom polroku 2020, sme ako spoločnosť vôbec nechápali, pred čím stojíme. Pandémiu v tomto rozsahu zažili len niekoľkí odborníci, ktorí sa s ňou stretli v zahraničí. Snaha niektorých jednotlivcov pripraviť a predstaviť na Slovensku model šírenia sa pandémie sa stretla s obrovským mediačným priestorom. Stopercentne spoľahlivé prognózy, ktoré sa na šťastie nepotvrdili, však paradoxne výrazne prispeli k tomu, aby sme začali vnímať COVID-19 ako reálnu hrozbu pre nás samotných a pre spoločnosť ako celok.

Na Slovensku boli pomerne rýchlo prijaté vládne opatrenia (marec 2020), ktoré čiastočne obmedzili našu slobodu. V súvislosti s tým, sme zaznamenali protesty niektorých odborníkov, ktorí poukazovali na neprimeraný zásah do ľudských práv. Napriek tomu, opatrenia zostali v platnosti. Opatrenia, ktoré získali označenie ROR (rúška-odstup-ruký) však priniesli nielen pozitívne, ale aj negatívne dopady.

Dodržiavanie ROR predpokladalo, že v obchodných sieťach bude dostatok hygienických rúšok, jednorazových rukavíc a dezinfekčných roztokov, ktoré boli MZ SR označené za bazálne požiadavky ochrany pred šírením pandémie. V prvej vlne sa práve tieto prostriedky ukázali ako nedostupný artikel.

Mnohí sociálni pracovníci a pracovníčky, vrátane tých, ktorí pôsobili v akademickom prostredí, sa aktívne zapojili do:

- výroby rúšok, vrátane ich rozdávanie v teréne, či rozdávania členom komunity,
- niektorí pravidelne zásobovali rúškami organizácie, ktoré pracovali s našimi klientami,
- zberu toaletných a hygienických prostriedkov a ich rozdeľovaniu v rámci terénnej sociálnej práce,
- zberu suchých a hygienicky balených potravín,
- nakupovania pre seniorov a iných ľudí odkázaných na pomoc svojho okolia,
- venčenia psov,
- do varenia stravy pre susedov atď.
- Práve naši študenti, ktorí sa už pred pandemiou angažovali v práci s ľuďmi bez domova, upozornili na potrebu venovať zvýšenú pozornosť tejto sociálnej skupine, ktorá by sa potenciálne mohla stať ohniskom šírenia pandémie.
- Viaceré katedry prevzali úlohu „mostov“ medzi študentmi (aj externými) ponúkajúcimi pomoc a organizáciami a inštitúciami hľadajúcimi pomoci, medzi ktorými boli aj viaceré mestské a obecné úrady.
- Napriek úsiliu množstva ľudí, musím kriticky konštatovať, že ako profesia sme v mediálnom prostredí zostali aj naďalej neviditeľní. Jedným z dôvodov tohto sta-

vu určite bola skutočnosť, že pandémia COVID-19 bola prezentovaná síce ako globálny, ale medicínsky problém, preto aj aktivity realizované inými odborníkmi mali príchut' akejsi individuálnej sebarealizácie. Druhým dôvodom bol a stále zostáva nízka miera potreby sociálnych pracovníkov a pracovníčok pozitívne prezentovať svoju profesiu v mediálnom prostredí. S obdobným konštatovaním prišiel aj Haseltine (2000), ktorý upozornil, že pandémiu, napriek všetkým jej ťažkým dôsledkom, by mali sociálni pracovníci a pracovníčky využiť na to, aby sa stali integrálnou a vidanou súčasťou odborníkov pôsobiacich v oblasti dlhodobej starostlivosti. Podľa neho, práve sociálni pracovníci sú pracovníkmi prvej línie, ktorí sú schopní identifikovať tých najohrozenejších členov komunity a zabezpečiť, aby dostali potrebnú zdravotnú pomoc.

S pretrvávajúcou sociálnou izoláciou, ktorá na Slovensku zasiahla veľké množstvo ľudí, však začali do vedomia spoločnosti viac prenikať práve psychosociálne aspekty pandémie. Niektoré pomáhajúce subjekty preto rozšírili svoju intervenciu aj do online prostredia, zaviedli špeciálne SOS linky a pod. Medzi tieto subjekty sa hneď na začiatku prvej vlny zapojil aj Trnavský samosprávny kraj, ktorý v spolupráci so spoločnosťou O2 spustil telefónnu linku prvej pomoci, ktorá bola k dispozícii denne, vrátane víkendu, v čase od 7,00 – 22, 00 hodiny. Do práce na linke sa zapojilo 54 dobrovoľníkov, ktorí sa striedali v 2 až 3 hodinových intervaloch. Na linke, ktorej manažment zabezpečovali pracovníčky TT SK pracovali psychológovia, psychoterapeuti, sociálni pracovníci, špeciálni pedagógovia. Všetci sme pracovali ako dobrovoľníci.

Prvú vlnu pandémie na Slovensku je bez zveličovania možné označiť ako obdobie **oživenej sociálnej solidarity**. Nielen nadšení jednotlivci, ktorí ponúkali svoju pomoc priamo ľuďom okolo seba, alebo pomáhajúcim organizáciám, či mestské a obecné úrady sa angažovali v pomoci tam, kde to bolo potrebné. Viaceré podnikateľské subjekty poskytli značné finančné prostriedky práve zariadeniam sociálnych služieb na riešenie situácie vyvolanej pandemiou COVID-19. V tejto situácii sme sa snažili aktívne pomáhať a premeškali sme príležitosť realizovať výskumnú sondu zameranú na percipovanú sociálnu solidaritu. Pri nami realizovaných výskumoch v období rokov 2011–2015 zameraných na oblasť sociálnej solidarity a špecificky na oblasť medzigeneračnej solidarity sme zistili až o 22% nižšiu mieru solidarity v porovnaní s výskumami realizovanými v zahraničí. Dôvodom tejto skutočnosti bola subjektívne presvedčenie, že plnením povinného sociálneho poistenia respondenti dostatočne participujú na sociálnej solidarite (Levická, Levická, Truhlářová, 2015).

## Druhá vlna pandémie

K pribúdajúcim počtom pozitívne testovaných jedincov v populácii, k postupne sa plniacimi covidovými lôžkami v nemocniciach sa postupne pridávali ďalšie a ďalšie



zariadenia sociálnych služieb zasiahnuté COVIDom-19. Napriek tomu bola pandémia COVID-19 stále prezentovaná ako medicínsky problém. Ochranné prostriedky (rúška, overaly apod.) či dezinfekčné prostriedky už od prvej vlny pandémie boli prioritne určené nemocniciam. Ku koncu prvej vlny ich bolo možné bezproblémovo zakúpiť, ale za niekoľko krát vyššie ceny ako pred pandemiou. Hoci zariadenia sociálnych služieb boli označené za hospodárskej mobilizácie, potrebnú pomoc dostali až po viacerých medializovaných protestov. To bolo v čase, keď začali niektoré zariadenia pociťovať nedostatok personálu.

V tomto období sa MPSVaR SR obrátilo na AVSP s návrhom na podpísanie Memoranda o pomoci študentov a študentiek odboru sociálna práca zariadeniam zasiahnutých COVIDom-19. Správna rada AVSP napokon pristúpila k príprave textu Memoranda, ktoré podpísali všetci štatutárni zástupcovia (dekani, rektori) vysokých škôl, ktoré realizujú pregraduálnu prípravu sociálnych pracovníkov a pracovníčok. Memorandum posilňuje princíp osobnej angažovanosti a solidarity v našich študentov. Všetci spolu MPSVaR SR, AVSP, jednotlivé katedry a študenti sme vytvorili databázu študentov – dobrovoľníkov, ktorí z vlastnej vôle, z vlastného rozhodnutia nastupujú do zariadení sociálnych služieb v prípade, ak zariadenie požiadajú MPSVaR o personálnu pomoc.

### **Pandémia COVID-19 ako príležitosť**

Pandémia, ktorá zasiahla globálne prostredie má charakter dlhotrvajúcej krízy. Práve dĺžka trvania je príčinou pre ktorú sa postupne premenila zo zdravotného (medicínskeho) problému, cez sociálny až na osobný problém. Práve premiešaním sa všetkých troch rovín a ich (ne)riešenia, vnímame pandémiu ako špecifickú krízu. Vo verejnom priestore existuje množstvo príkazov a obmedzení, pričom zodpovednosť za postupnú elimináciu pandémie je podprahovo prenášaná na subjektívnu zodpovednosť jednotlivcov. Ako individuálne ľudské subjekty percipujeme oklieštenosť štandardných spôsobov svojich životov, nemožnosť rozhodovať a veciach verejných a to často v atmosfére neviditeľných subjektov. Neustálym zdôrazňovaním nenahraditeľnosti lekárov a sestier v boji s pandemiou, začala v spoločnosti narastať frustrácia z neriešenia iných problémov. Len sporadicky média poukážu na problém pedagógov, ktorí bez akejkoľvek pripravenosti museli preniesť celú výuku do online priestoru. Pozornosť médií priťahujú len tie zariadenia, v ktorých sú vysoké straty na ľudských životoch. Drobní podnikatelia, živnostníci ako keby neexistovali. A paradoxne, ani záchranári, ktorí ako prví prichádzajú k ľuďom s rozvinutým ochorením COVID-19, aby ich transportovali do nemocníc, nie sú na Slovensku pracovníkmi prvej línie.

Pandémia, lepšie povedané manažment pandémie začal fungovať ako nástroj na rozbitie tak ťažko získanej sociálnej solidarity. Jednotlivé segmenty pracovného prostredia na Slovensku začali bojovať každý za svoju profesijnú skupinu. V mediálnom

prostředí poukazují na prínos toho, čo ich profesia odovzdáva spoločnosti, prečo by mali byť zaradení do rizikovej infraštruktúry, ako veľa pracujú, alebo ako túžia pracovať atď. Ako konštatuje Amadasun (2020) pandémia ako keby rozkladala morálne, ale aj profesionálne hodnoty. Hodnotovo najviac narúša pomáhajúce profesie a mimoriadne zasahuje aj do oblasti sociálnej práce, ktorá chce obhajovať ľudské práva, sociálnu solidaritu, sociálnu kohéziu a maximálne možný rozvoj každého člena ľudskej spoločnosti. Nekonanie sociálnych pracovníkov za ochranu profesijných hodnôt spochybňuje identitu profesie.

V tomto prostredí a v tejto atmosfére naďalej pracujeme so študentmi. Snažíme sa využiť túto (dúfam, že neopakovateľnú) skúsenosť ako príležitosť na učenie. Hľadať spolu so študentmi etické aspekty sociálnej práce v období globálnej pandémie. Pýtame sa a zisťujeme.

Dnes máme celkom jasný pohľad na to, na čo sme našich študentov dostatočne nepripravili. Ide o nasledovné oblasti:

- a) advokácia,
- b) manažment rizika,
- c) riadenie krízových situácií,
- d) stres manažment,
- e) starostlivosť o seba v čase krízy,
- f) práca s mediálnym prostredím.

Oblasť, na ktoré by sme ako vzdelávatelia mali v súvislosti s pandemiou zamerať svoju pozornosť, je určite viac. Množstvo a zameranie týchto oblastí sa určite lokálne líši v závislosti od realizovaných študijných programov. Napr. Haseltine (2000) konštatuje, že súčasťou pregraduálnej prípravy by sa mali stať aj vedomosti a tréningy zamerané na riešenie krízových situácií vyvolaných infekčným ochorením. Sociálni pracovníci by mali byť pripravení nielen na organizáciu a riešenie pomoci, ale aj na ochranu vlastného zdravia. De Jonge, Kloppenburg a Hendriks upozornili na potrebu zvyšovania citlivosti na otázky profesijnej etiky, keď konštatujú, že v rámci preventívnych opatrení prišlo k dočasnému prerušeniu činnosti zariadení sociálnych služieb, predovšetkým tých v dennej forme. Toto zapríčinilo, že mnohí klienti, ktorí potrebovali kontakt so svojimi sociálnymi pracovníkmi zostali izolovaní. Autori konštatujú, že v tomto prípade dostali prednosť opatrenia smerujúce k ochrane ekonomických záujmov, pred nielen záujmami, ale pred potrebami najzraniteľnejšej časti spoločnosti. Takmer identicky prebiehala situácia aj v SR, kde dodnes sú zatvorené denné stacionárne chránené pracoviská a pod. Podobne, ako v iných krajinách aj na Slovensku sa to udialo s tichým súhlasom profesie. NASW na svojich stránkach konštatuje, že v súčasnosti lokálne profesionálne združenia signalizujú, že v jednotlivých krajinách sú viac politicky reflektované ekonomické a materiálne dopady pandémie ako eventuálne porušovanie ľudských práv

a etických princípov profesie a preto je dnes viac ako inokedy je potrebné ich chrániť. BASW pripomína, že sociálni pracovníci a pracovníčky naďalej majú konať v prospech komunity, rodiny a jednotlivca tak, aby im pomohli zvládnuť aktuálnu pandémiu. Povinnosti, zručnosti, znalosti a odborné skúsenosti sociálnych pracovníkov sa ukazujú ako významné pre riešenie pandémie na celom svete. BASW pripomína svojim členom, že naša profesia je založená na obhajobe ľudských práv a boji za znižovanie sociálnej nerovnosti, tieto princípy je potrebné presadzovať práve v takých krízových situáciách, ako je pandémia COVID-19.

## Záver

Zvládanie života osobného aj pracovného počas už rok trvajúcej pandémie vyžaduje od sociálnych pracovníkov, aby dokázali kreatívne reagovať na mnohé situácie. Podobne ako iné krízové situácie, aj túto krízu vyvolanú pandemiou COVID-19, ktorá je sprevádzaná stratami na ľudských životoch, je možné vnímať aj ako príležitosť pre reflexiu smerovania súčasnej postmodernej spoločnosti.

Táto kríza je príležitosťou, aby nás naši študenti videli nielen v pozícii učiteľa, ale v pozícii človeka, ktorý žije hodnotami profesie o ktorých s nimi „pred koronou“ viedol akademické diskusie. Je to obdobie preverujúce našu profesionálnu identitu – v prípade vysokoškolských pedagógov obe identity.

Amadasun (2020) ešte na jeseň minulého roka vo vzťahu v reakcii na nedostatočný diskurz o pandémii v rámci profesie sociálna práca hovoril o mlčiacej väčšine. Chýbajúci odborný diskurz o vplyve pandémie na sociálny status profesie označuje za premrhanú príležitosť na získanie uznania pre sociálnych pracovníkov a pracovníčky, ktorí dennodenne vykonávajú svoju prácu aj v prostredí zasiahnutom pandemiou vedome berúc na seba všetky riziká. Osobne zdieľam Amadasunov názor, že táto kríza je veľkou príležitosťou na reflexiu súčasnej sociálnej práce a tým aj príležitosťou pre premietnutie našich skúseností do vzdelávania praxe sociálnej práce.

## Literatúra:

- AMADASUN, S. 2020. Social work and Covid – 19 pandemic: An action call. [online] *International Social Work* 63(6), 753-756 [2021-02-20] Dostupné na: <https://doi.org/10.1177/0020872820959357>
- BASW The role of social workers in a pandemic and its aftermath learning from COVID 19 [online] [2021-02-10] Dostupné na: <https://www.basw.co.uk/role-social-workers-pandemic-and-its-aftermath-learning-covid-19>

- HASELTINE, W. A. 2020. Social workers have a key role to play in the war against coronavirus. [online] ACCESS Health International, March [2021-02-24] Dostupné na: <https://www.foxnews.com/opinion/william-haseltine-social-workers-coronavirus>
- DE JONGE, E., KLOPPENBURG, R. HENDRIKS, P. 2020. The impact of the COVID-19 pandemic on social work education and practice in the Netherlands. [online] Social Work Education. 39(8) Social Work Education in a global pandemic: Strategies, reflections and lessons from Covid 19, p. 1027-1036. [2021-02-04] Dostupné na: <https://doi.org/10.1080/02615479.2020.1823363>
- LEVICKÁ, J., LEVICKÁ, K., TURHLÁŘOVÁ, K. 2015. *Teoreticko-empirické reflexe solidarity*. Hradec Králové: Gaudeamus, ISBN 978-80-7435-574-5
- NASW Coronavirus (COVID 19). [online] 2021-02-08] Dostupné na <https://www.socialworkers.org/Practice/Infectious-Diseases/Coronavirus>

**doc. Michal Opatrný, Dr. theol.**

doc. Michal Opatrný, Dr. theol. je od roku 2016 vedoucím Katedry etiky, psychologie a charitativní práce a proděkan pro vědu a rozvoj teologické fakulty Jihočeské univerzity v Českých Budějovicích. Je členem odborného orgánu hodnotitelů Rady vlády pro vědu, vývoj a inovace. V rámci publikační činnosti je autorem i spoluautorem mnoha odborných publikací.

**Sociální práce vyložená ze základů: humanitněvědní esej o sociální práci a pandemii**

Redukce sociální práce na systém sociálních služeb vedla spolu se zpochybňováním některých lidských práv a souvisejících principů k jejímu omezenému chápání jako administrace sociálních dávek a služeb. Sociální práce, která je tradičně považována za sociální vědu a umění, vnímala takový vývoj jako ohrožující. Pandemie onemocnění covid-19 pak tento problém odhalila se všemi jeho důsledky – opomíjení určitých cílových skupin sociální práce, izolace klientů v rezidenčních zařízeních, komunitní přístup k řešení sociálních problémů ad.

Zdůvodnění, proč je dosavadní vývoj chybný a jaké směřování sociální práce by bylo dobré a co nejlepší, lze zodpovědět také etickou argumentací. Humanitněvědní (filozofické, etické, historické, teologické ad.) pochopení sociální práce tak neznamená jen návrat k jejím humanistickým východiskům. V souvislosti s pandemií onemocnění covid-19 je i zaměřením na doposud opomíjené aspekty sociální práce, bez kterých se ale neobejde. Sociální práce se proto neobejde bez obhajoby postavené ve třech bodech: Pro sociální práci je zaprvé životně důležité demokratické uspořádání společnosti, sociální práce zadruhé prosazuje sociální spravedlnost, a za třetí musí být sociální práce lidskoprávní profesí. Taková apologie ale není vnější obhajobou sociální práce, je totiž především její důležitou součástí.

V prostředí české sociální práce již řadu let pozorujeme trendy, které nejen věda o sociální práci, ale také sociální pracovníci z praxe vnímají minimálně se skepsí. V době před propuknutím pandemie onemocnění covid-19 se stal kritickým souběh některých společenských i profesních trendů, které mají dopad nejen na sociální práci, ale také a zejména na její klienty. Pandemie pak tento vývoj nejen rozkolísala – jako cokoliv jiného, ale v některé jeho aspekty také posílila a urychlila.

Prvním trendem byla redukce sociální práce na poskytování sociálních služeb a dávek (Musil, 2010). Taková redukce přitom není projevem sebepojetí sociální práce, mnohem více jde o vnější faktor, který na sociální práci působí skrze financování pomáhajících organizací přes systém sociálních služeb, a který je projevem určitého veřejného mínění o sociální práci (Valová, Janebová, 2015). Reakce na pandemii tento trend jednoznačně posílila, když se stalo nutným, kompenzovat různými novými formami finanční podpory chybějící příjmy, péči o děti na distanční výuce, pobyty v karanténě atp. Je bezesporu úkolem státu tento druh pomoci zajistit a poskytovat. Tak jako u jiných dávek sociální pomoci potíže nastanou, když se z překlenovací pomoci stane dlouhodobá. A přesně k tomu dochází, když Česká republika nedokáže jako moderní demokratický stát pandemii zastavit.

Ačkoliv se sociální práce vůči prvnímu trendu dokázala postupně vymezovat a bránit, měl na ni zároveň dopad i druhý významný trend, kterým je zpochybňování některých lidských práv, resp. jejich ideologická dekonstrukce. Lidská práva vycházející z inherentní lidské důstojnosti byla před pandemií skrze veřejný diskurz transformována na výsadu určenou jen některým členům společnosti (Rupnik, 2018), (Snyder, 2018). Výrazným průvodním jevem takového trendu je zpochybňování pomoci vůbec, když jsou pomoc a angažmá ve prospěch druhých difamovány jako aktivismus, naivita nebo dokonce prosazování specifické politické agendy. Když byly v reakci na pandemii některé skupiny klientů sociální práce jednak zcela opomenuty (zejména osoby ohrožené domácím násilím, osoby s duševním onemocněním, děti ze sociálně znevýhodněného prostředí), jiné zase izolovány bez ohledu na jejich důstojnost a psychické zdraví (klienti rezidenčních zařízení sociálních služeb), byl posílen i tento trend. Neblahý přístup státu se sešel s pohledem na klienty rezidenčních zařízení jako svého druhu nesvéprávné osoby, které potřebují uspokojovat svoje základní potřeby, což bude díky karanténě a izolaci zachováno. Práva a důstojnost klientů zjevně nebyly zvažovány. U cílových skupin, které byly opomenuty, nebo u kterých vlivem karanténních opatření a omezení služeb různého druhu došlo ke zhoršení jejich situace, byly opomenuty ze stejného důvodu. Jejich situace nebyla vnímána jako ohrožující jejich základní životní potřeby, takže nebylo ani zvažováno, zda i přesto nejsou ohrožena jejich práva a důstojnost.

Ačkoliv ani v jednom případě nejde o situaci, kterou by sociální práce sama způsobovala, je také a především na ní, aby se takové situaci nejen bránila, ale také, aby se pokusila takové trendy zvrátit – pandemii navzdory. Hlavním důvodem, proč by se o takovou

změnu měla sociální práce pokoušet, jsou její klienti. Nevejde-li se totiž klient se svou životní situací a svými problémy do „nabídky“ sociálních služeb a dávek, pak mu není v komplexu fungování postmoderní společnosti pomoci (Opatrný, Flídrová, 2015).

Když říkáme, že jsou tyto trendy špatné, vynášíme tím určitý etický soud. Je-li ale něco pojmenováno jako špatné nebo chybné, musí minimálně implicitně existovat představa, co je dobré a správné. Na této představě musí sociální práce postavit argumenty ve prospěch správné a dobré praxe ku prospěchu svých klientů. Každý argument ovšem potřebuje nějaké hodnotové východisko – musí vycházet z představy, co je dobré a co zlé. Etika v sociální práci se tak stává nejen důležitou součástí a pomůckou při rozhodování sociálního pracovníka, ale velmi klíčovou součástí samotné sociální práce. Jako profese musí sociální práce sama vědět a rozhodovat, kdy intervenovat má a kdy ne (Staub-Bernasconi, 2007). Zdá se proto, že kvůli měnícím se hodnotám a podmínkám, ve kterých je u nás sociální práce uskutečňována, potřebujeme přístup, který bychom mohli nazvat humanitněvědní pochopení sociální práce.

V praktickém umění sociální práce by mělo jít především o návrat k humanistickým východiskům sociální práce, podporu humanismu skrze podporu sociálního fungování (Payne, 2011), jak to umožňuje zejména metoda komunitní sociální práce (Havrdová, 2013). Když posilují nelidské a asociální struktury ve společnosti, existují i člověku přiměřené zákony a sociálně přiměřené struktury. Je to především metoda komunitní práce, která je mezi metodickými přístupy sociální práce sto, měnit klientelistické a partajnické, zkrátka nesolidární struktury ve společnosti na širší – takové, ve kterých se nezapomíná na důstojnost a práva druhých lidí. V důsledku jde o návrat k principu milosrdenství, které svou nezištností upozorňuje na zneužití společenských struktur i na proluky, které mohou zůstat i v solidárních strukturách liberální demokracie (Moltmann, 2018) a právě milosrdné struktury je potřeba v praxi podporovat. Dokáže-li praxe vytvářet milosrdné struktury, musí je pak věda o sociální práci umět obhájit – zdůvodnit a opodstatnit. Díky transdisciplinárnímu přístupu (Staub-Bernasconi, 2007) je možné v sociální práci propojit praktické postupy s jejich sociálněvědním zdůvodněním a humanitněvědním opodstatněním (Opatrný, 2018). Praktická podpora milosrdných struktur ve společnosti tak má své zdůvodnění na sociálněvědní úrovni, protože posiluje sociální kapitál a na něj navázanou důvěru ve společnosti. Má ovšem i své opodstatnění na humanitněvědní úrovni, protože sociální kapitál a důvěra jsou předpokladem pro fungování demokracie, dodržování lidských práv a zajištění sociální spravedlnosti (Etický kodex společnosti sociálních pracovníků ČR, 2006).

## Literatura:

- *Etický kodex společnosti sociálních pracovníků ČR* z r. 2006, dostupné on-line: ([http://socialnipracovnici.cz/public/upload/image/eticky\\_kodex\\_sspcr.pdf](http://socialnipracovnici.cz/public/upload/image/eticky_kodex_sspcr.pdf)).
- Havrdová, Z. a kol. (2013). *Mít život ve svých rukou: O oblastech a postupech práce komunitního pracovníka ve vyloučených lokalitách*. Praha – Toužim: FHS UK – Český západ o.s.
- Moltmann, J. (2018). *Über Geduld, Barmherzigkeit und Solidarität*. Gütersloh: Gütersloher Verlagshaus.
- Musil, L. (2010). Tři pohledy na budoucnost sociální práce. In Smutek, M., Seibel, F. W., & Truhlářová, Z. (eds.). *Rizika sociální práce: sborník z konference VII. Hradecké dny sociální práce, Hradec Králové 1. až 2. října 2010*. Hradec Králové: Gaudeamus.
- Opatrný, M. (2018). Sociální změna z perspektivy transdisciplinární struktury sociální práce, in *Sociální práce jako nástroj podpory sociální změny: Sborník vědeckých textů z mezinárodní vědecké konference XIV. Hradecké dny sociální práce*, ed. Zuzana Truhlářová a Markéta Pišová, Hradec Králové: Gaudeamus.
- Opatrný, M., Flídrová, M. (2015). Člověk v síti standardů a kodexů, aneb sociální pracovník jako ‚Sales Consultant‘ s balíčky služeb. In Truhlářová, Z., Levická, J., & Smutek, M. (eds.). *Sociální práce v kontextu lidských práv: sborník z konference XI. Hradecké dny sociální práce, Hradec Králové 10. až 11. října 2014*. Hradec Králové: Gaudeamus.
- Payne, M. (2011). *Humanistic social work: core principles in practice*. Basingstoke: Palgrave Macmillan.
- Rupnik, J. (2018). Explaining Eastern Europe: The Crisis of Liberalism. *Journal of Democracy* 29, no. 3: 24–38.
- Snyder, T. (2018). *The Road to Unfreedom: Russia, Europe, America*. London: The Bodley Head Ltd.
- Staub-Bernasconi, S. (2007). *Soziale Arbeit als Handlungswissenschaft: systemtheoretische Grundlagen und professionelle Praxis - ein Lehrbuch*. Bern; Stuttgart ; Wien: Haupt.
- Valová, H., Janebová, R. „Antiradikálnost“ českých sociálních služeb aneb jak organizace sociálních služeb řeší pokles finančních prostředků. *Sociální práce/Sociální práce* 15, č. 1: 5-23.



## Mgr. Petra Zdražilová



Mgr. Petra Zdražilová v roce 2003 vystudovala Právnickou fakultu Univerzity Palackého v Olomouci, kde získala magisterský titul. Od roku 2003 působí v Kanceláři veřejného ochránce práv, od roku 2020 jako právní asistentka zástupkyně ombudsmana. Věnuje se agendám sociálně-právní ochrany dětí, právům lidí s postižením, ochraně osob omezených na svobodě před špatným zacházením, vězeňství, veřejnému opatrovnictví a sociální práci na obci. Působí také jako externí vyučující na VOŠ Caritas.

### **Vliv právního prostředí na výkon sociální práce a kde všude můžeme ze sociální práce profitovat**

Poprvé jsem začala uvažovat nad spojením sociální práce a práva během své přípravy na svoji první zkušenost coby přednášející na CARITAS – Vyšší odborné škole sociální Olomouc. Seznámit studenty s celým trestním a pracovním právem během několika hodin? Kde najdu čas na vězeňství, domácí násilí, násilí z nenávisti, ochrannou výchovu, přestupky? Tedy oblasti, které s trestním právem souvisejí, a sociální pracovníci se v nich pohybují častěji. A z čeho se budou studenti učit? V učebnicích pro právníky je toho moc, v učebnicích pro střední školy zase málo. To vše mě vedlo k úvaze, proč má vlastně sociální pracovník znát právní předpisy, a co konkrétně je pro něj přínosné, co vědět potřebuje? Musí vědět, jak se přesně vypočítá dovolená nebo je užitečnější vědět, jak se má bránit jeho klient diskriminaci na pracovišti? Pomůže mu v budoucí práci znalost všech okolností vylučujících protiprávnost nebo je pro něj jako studenta, který zvažuje svou budoucnost, lepší vědět, že i ve věznicích pracují sociální pracovníci, co všechno je jejich úkolem a jak taková věznice vůbec funguje? Od těchto úvah se pak odvíjelo moje zkoumání toho, jak se v zahraničí (vycházím ze zdrojů popisující zkušenosti ze Spojeného království a Spojených států) dívají na to, proč je nutné, aby sociální pracovníci byli vzdělaní i v právu, jak se tyto profese mohou doplňovat ku prospěchu klienta a konečně i to, že sociální pracovníci mají své místo např. i v americkém baseballovém klubu národní ligy.

## Chci být sociální pracovník a ne právník!

V 80. letech 20. století zasáhlo Spojené království několik skandálů týkajících se nečinnosti sociálních pracovníků v oblasti ochrany práv dětí. Jedním z důsledků bylo zákonné ukotvení odpovědnosti sociálních pracovníků za jejich postup. Současně se však rozhořela diskuse o tom, že i sociální pracovníci by měli být vzděláváni v právu. Nutno dodat, že v zahraničí, a po mém soudu ani u nás, není debata o tom, jak má vlastně vypadat výuka práva pro sociální pracovníky, zdaleka u konce. Níže se pokusím představit, proč je třeba, aby byl sociální pracovník vzdělán i v právu. To, jaké právo a do jaké hloubky by měl sociální pracovník ovládat, záleží pochopitelně na tom, v jaké oblasti a na jaké pozici bude působit.

## Jak právo ovlivňuje sociální práci

1. Právo v první řadě upravuje předpoklady pro výkon sociální práce, povinnosti sociálních pracovníků, následky porušení těchto povinností, oblasti a situace, ve kterých má stát povinnost sociální práci vykonávat, a cíle, ke kterým má sociální práce směřovat<sup>1</sup>. Ty samozřejmě nemusí být vždy vyjádřeny explicitně, ale mohou vyplývat ze smyslu právní úpravy (je třeba vést v patrnosti např. i mezinárodní smlouvy, kterými je Česká republika vázána<sup>2</sup>, z principů, na kterých je postavena).
2. Právo stanoví pro sociální pracovníky řadu povinností. Některé z nich právo stanoví zcela jasně (např. povinnost mlčenlivosti). Pokud bychom však chtěli hodnotit, zda sociální pracovník splnil svoji povinnost postupovat tak, aby řešil nepříznivou sociální situaci a přispíval k sociálnímu začlenění, zákonná ustanovení nám moc nepomohou. Postup sociálního pracovníka je třeba posuzovat v kontextu etického kodexu, jeho požadavků na odbornost sociální práce<sup>3</sup> a toho, zda postup zvolený sociálním pracovníkem mohl vůbec přispět ke splnění jeho povinnosti. V jednom případě, kterým jsem se zabývala, úřad v souvislosti s kritikou jeho postupu vznesl dotaz, který právní předpis upravuje, jaké postupy a metody práce má sociální pracovník volit. Nu, je to trochu jako ptát se chirurga, podle jakého zákona postupoval při operaci kolene.
3. Kromě povinností dává právo sociálním pracovníkům také oprávnění. Zejména pokud jde o oprávnění, která mohou zasáhnout do práv klientů sociální práce, stanoví právo také podmínky, které musejí být splněny proto, aby sociální pracov-

1 Např. ustanovení § 92 písm. d) zákona č. 108/2006 Sb., o sociálních službách hovoří o tom, že sociální práce má směřovat k řešení nepříznivé sociální situace a k sociálnímu začleňování osob; obdobně viz §2 odst. 2.

2 Např. v oblasti sociální práce s lidmi s postižením jsou stěžejní principy obsažené v Úmluvě OSN o právech osob se zdravotním postižením, jako je právo na nezávislý způsob života, právo na život v komunitě či právo na zaměstnání. Tyto principy by měl sociální pracovník prosazovat, pokud s klientem např. řeší bydlení, poskytnutí sociální služby nebo hledání zaměstnání.

3 Postup odpovídající současným vědeckým poznatkům např. vyžaduje ustanovení § 9a odst. 2 zákona č. 359/1999 Sb., o sociálně-právní ochraně dětí, ve znění pozdějších předpisů.

ník mohl své oprávnění realizovat. Pokud totiž tyto podmínky nebudou splněny, může sociální pracovník do práv klientů zasáhnout nepřiměřeně a tedy neoprávněně (zejm. to platí v oblasti sociálně-právní ochrany dětí – např. oprávnění podat soudu návrh na odnětí dítěte z péče rodičů). Na druhou stranu, pokud podmínky naplněny jsou, má sociální pracovník de facto povinnost své oprávnění využít. Nutno přiznat, že je to často nelehká situace. Hranice, kdy je třeba již oprávnění využít a kdy je ještě na místě sáhnout po jiných nástrojích, je někdy velmi mlhavá.

4. Pokud sociální pracovník udělá chybu, poruší svoji povinnost nebo špatně nevyužije svá oprávnění, nese za své jednání odpovědnost. V našem právu můžeme v souvislosti s výkonem sociální práce uvažovat o odpovědnosti za nesprávný úřední postup, nezákonné rozhodnutí či za průtahy v řízení<sup>4</sup>. Takto konstruovaná odpovědnost se však vztahuje pouze na výkon sociální práce v rámci veřejné správy. Odpovědným je tady totiž primárně stát<sup>5</sup>. Pokud jde o výkon sociální práce mimo veřejnou správu, bylo by možné uvažovat o náhradě škody či nemajetkové újmy v rámci občanskoprávního řízení. Všichni sociální pracovníci se pak mohou porušením některých povinností dopustit přestupku podle zákona o sociálních službách (v krajních případech samozřejmě může dojít i ke spáchání trestného činu).
5. To, co může komplikovat komunikaci mezi sociálním pracovníkem a právníkem, a činí právo nesrozumitelným (nejen pro sociální pracovníky), jsou neurčité právní pojmy (zájem dítěte, závažná újma, důvody hodné zvláštního zřetele, veřejný zájem, veřejný pořádek apod.). Každá profese také používá svoje termíny, pojmy, slang, který usnadňuje komunikaci profesionálům daného oboru. To však současně může přispívat k tomu, že si dva profesionálové různých oborů nebudou rozumět nebo pod stejným pojmem si představí různé věci, situace. Pokud chceme získat konkrétnější obrysy neurčitých pojmů, musíme sáhnout ke komentářové literatuře, k judikatuře českých soudů nebo i Evropského soudu pro lidská práva či ke komentářům mezinárodních úmluv<sup>6</sup>.
6. Konečně potřebuje sociální pracovník znát právo k tomu, aby mohl klientovi nejenom správně poradit, předestřít vhodné možnosti řešení jeho situace, ale také aby mohl hájit jeho práva (ať již konkrétního klienta nebo celé skupiny). Sociální pracovník by měl tedy vědět, kam se může jeho klient obrátit, pokud jsou jeho práva porušována, pokud čelí diskriminaci nebo chce podat odvolání či žalobu k soudu. Sociální pracovník by měl také vědět, jak on sám může postupovat, po-

4 Zák. č. 82/1998 Sb., o odpovědnosti za škodu způsobenou výkonem veřejné moci rozhodnutím nebo nesprávným úředním postupem, v znění pozdějších předpisů.

5 O odpovědnosti konkrétního sociálního pracovníka bychom uvažovali až v případě, kdy stát bude po úředních osobách požadovat regresní úhradu – ustanovení § 16 zákona č. 82/1998 Sb.

6 Např. k Úmluvě OSN o právech dítěte bylo vydáno již několik komentářů, mimo jiné právě např. k „nejlepšímu zájmu dítěte“. Komentáře dostupné z [https://tbinternet.ohchr.org/\\_layouts/15/treatybodyexternal/TB-Search.aspx?Lang=en&TreatyID=5&DocTypeID=11](https://tbinternet.ohchr.org/_layouts/15/treatybodyexternal/TB-Search.aspx?Lang=en&TreatyID=5&DocTypeID=11). Rovněž k Úmluvě OSN o právech osob se zdravotním postižením bylo přijato několik obecných komentářů rozvádějících blíže pojmy jako přístupnost, nezávislý způsob života či vzdělávání. Komentáře v češtině dostupné z <https://www.umlva.cz/Obecne-komentare/>.

kud se setká s např. nezákonně nastavenými pravidly pro přidělování obecních bytů; pokud se domnívá, že např. plošně zavedené tzv. bezdoplatkové zóny jsou nezákonné. Právě obhajobou práv zranitelných skupin sociální pracovník také prosazuje sociální spravedlnost, rovnost a důstojnost klientů sociální práce. Janebová upozorňuje na plíživou tendenci vytlačovat sociální politiku trestní represí, která může mít právě podobu i závazných předpisů na obecní úrovni. Současně uvádí, že sociální pracovníci by měli být schopni takové situace rozpoznat a fatalisticky nepřijímat pokyny kontrolovat a monitorovat klienty sociální práce. Já dodávám, že i sociální pracovníci mohou být ti, kteří sami takovéto předpisy podrobí kritice (např. ve fázi jejich projednávání) nebo podají podnět k jejich přezkoumání (např. v případě obecně závazných vyhlášek na jejich zákonnost dohlíží Ministerstvo vnitra). Tak jako existují předpisy, ve kterých se hodnoty sociální práce zcela nezrcadlí, platí také i takové, které je podporují. V takovém případě pak tyto předpisy (nebo jejich ustanovení) mohou být pro sociálního pracovníka naopak oporou pro jeho činnost.

7. V předchozích odstavcích jsem psala o tom, jak právo může ovlivnit sociální práci. V souvislosti s obhajobou práv klientů sociální práce a prosazováním sociální spravedlnosti však vidíme, že i sociální pracovník může ovlivnit právo. Pokud svého klienta např. podpoří v podání žaloby, může rozhodnutí v jeho věci změnit praxi úřadů (zejm. pokud by se jednalo o rozhodnutí některého z nejvyšších soudů), může ovlivnit podobu předpisů vydávaných obcí a konečně sociální pracovník působící na kraji (či na ministerstvu) může ovlivnit i podobu zákonů, neboť kraje jsou oficiálním připomínkovým místem. Koneckonců sociální pracovníci jsou ti, kteří mohou tvůrcům právních předpisů (na místní i národní úrovni) zprostředkovat, jak právo v praxi dopadá na život lidí. Mezi dovednosti sociálních pracovníků patří také to, že věci vidí v kontextu, umějí se dívat z širší perspektivy a také by měli být kreativní a myslet out of box. To vše by bezpochyby při tvorbě právních předpisů bylo k užitku. Je pochopitelné, že to, jak právo ovlivňuje výkon sociální práce, závisí na tom, kde sociální pracovník působí a s jakou skupinou klientů pracuje. A to, jak sociální pracovník může naopak ovlivnit právo, se kromě toho odvíjí také od prostředí, ve kterém pracuje on sám.

## Soužití sociální práce a práva

Již nyní je pro mnohé sociální pracovníky určitá oblast práva jejich každodenním chlebem (právo sociálního zabezpečení, sociálně-právní ochrana dětí, sociální služby) a v některých oblastech již nyní sociální pracovníci působí (probační a mediální služba, soudnictví ve věcech mládeže, restorativní justice). V této souvislosti stojí za zmínku projekt Zlepšování přístupu zranitelných skupin osob ke spravedlnosti, do nějž se zapojila řada okresních soudů. Na soudech začnou působit soudní sociální pracovníci. Jejich úkolem bude přispět k zefektivnění a modernizaci opatrovníckého soudnictví.

## Soužití sociálních pracovníků a právníků

Spojení sociální práce a práva jsem hledala i v zahraničí. Zajímavé je působení sociálního pracovníka „při“ nebo „v“ advokátní kanceláři (od modelu, kdy sociální pracovník poskytuje pouze poradenské služby, přes modely, kdy je sociální pracovník součástí multidisciplinárního týmu, kde právník i sociální pracovník pracují nezávisle nebo je sociální pracovník zaměstnancem advokátní kanceláře až po model, kdy je advokát současně i sociální pracovník). Spolupráce advokátů a sociálních pracovníků s sebou nese jak přínosy pro klienta, tak i problémy a dilemata, která je třeba řešit. Advokáti největší přínos sociálního pracovníka vidí v tom, že na situaci klienta hledí komplexně, v kontextu jeho celkové situace a prostředí, ve kterém žije. Je třeba si uvědomit, že řada klientů, kteří přicházejí pro pomoc k advokátovi, často neřeší jen právní problém. Sociální pracovník může pomoci klientovi řešit jeho nepříznivou situaci jako celek, nejenom právní spor, který s ní může souviset. Tím také mohou předejít tomu, aby byl klient za nějaký čas nucený advokáta vyhledat znovu. V našem právním prostředí lze uvažovat především o situacích, kdy je advokát ustanoven soudem či své služby poskytuje pro bono (půjde tedy zejména o sociálně slabé klienty, kteří mohou být často i klienty sociální práce) nebo o určitých typech sporů (např. rodinně-právní spory), které řeší lidé, kteří by se běžně klienty sociální práce nestali. Klienti sociální práce totiž pravděpodobně nebudou typickými klienty advokátů v případech, kdy si jejich služby musí hradit. Společným jmenovatelem potíží spolupráce sociálního pracovníka a advokáta je sdílení informací (což je dle mého soudu možné vyřešit trojstrannou dohodou mezi advokátem, klientem a sociálním pracovníkem), ale zejména limity mlčenlivostí obou profesí. Obdobně jako u nás, je rozsah mlčenlivosti advokáta a sociálního pracovníka nastaven různě. Podle tuzemské úpravy se např. na advokáta nevztahuje povinnost ohlásit<sup>7</sup> trestný čin, ale „pouze“ povinnost přezkázat<sup>8</sup> trestný čin<sup>9</sup>. Na sociální pracovníky se vztahují povinnosti obě. Dilema, či povinnost mlčenlivosti dodržovat, je nejpálčivější v situaci, kdy je sociální pracovník současně advokátem<sup>10</sup>. Tento model (advokát a sociální pracovník v jedné osobě) má mnoho výhod, ale také svá úskalí. Cíle advokáta a sociálního pracovníka nejsou úplně totožné. Advokát hájí zájmy klienta, a priori nejde o dosažení spravedlnosti, ale o to, vyhrát klientův spor. Mezi základní principy sociální práce je naopak prosazování sociální spravedlnosti (což nemusí nutně jít ruku v ruce s cílem klienta), advokát klientovi poskytuje právní rady a zastupuje ho tak, aby dosáhl jeho cíle, ať si o něm myslí cokoliv. Sociální pracovník sice klientův cíl nehodnotí, ale jeho přání/cíl mu zasazuje do širšího kontextu, předkládá mu možnosti, jak cíle dosáh-

7 Ustanovení § 368 zákona č. 40/2009 Sb., trestní zákoník, ve znění pozdějších předpisů.

8 Ustanovení § 367 trestního zákoníku.

9 Viz ustanovení § 21 odst. 7 zákona č. 85/1996 Sb., o advokacii ve spojení s ustanovením § 368 odst. 3 trestního zákoníku.

10 Jelikož se spolupráce mezi právní profesí a sociální prací ukazuje jako přínosná, několik desítek univerzit v USA již nabízí souběžné studium sociální práce a práva.

nout, upozorňuje ho na rizika, na to, jak dosažení jeho cíle může ovlivnit jeho blízké, poukazuje na limity své profese.

Lze uzavřít, že advokáti si úzkou spoluprací se sociálními pracovníky pochvalují. Někteří si již svoji praxi bez sociálních pracovníků nedokážou představit. Domnívám se, že v České republice jsou to spíše sociální pracovníci, kteří vyhledají pro své klienty pomoc advokáta, a to ad hoc, pokud jejich klient potřebuje právní pomoc. První vlašťovkou, kde právní profese naopak rozeznává možný přínos sociálních pracovníků, může být např. výše zmíněný projekt.

### **Kde ještě můžeme profitovat ze sociální práce?**

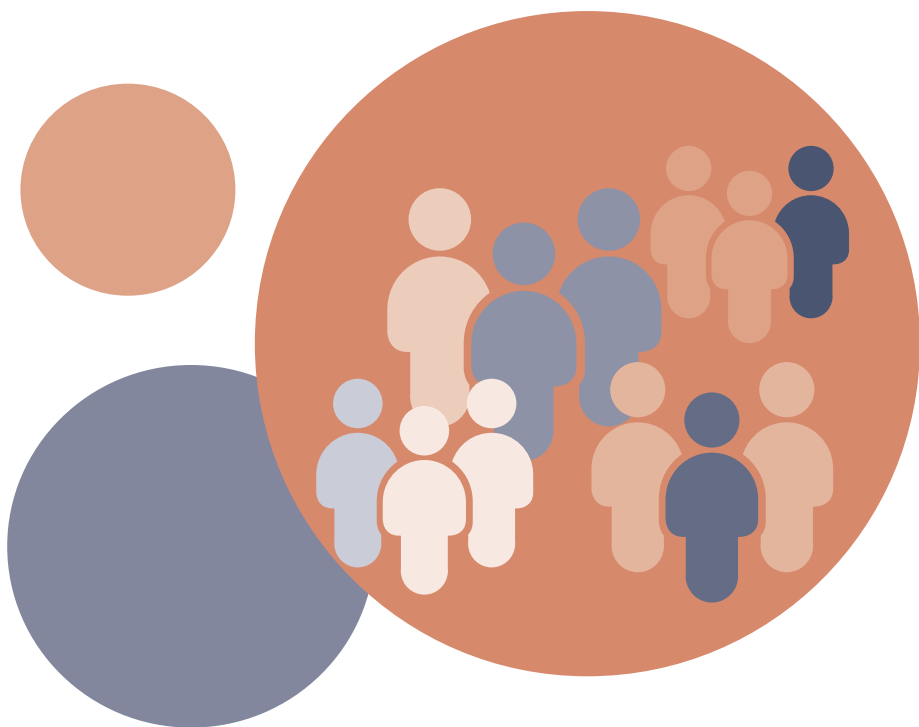
Kromě spolupráce sociálních pracovníků a právníků mě zaujalo rovněž působení sociálních pracovníků v korporátní sféře. Podniková sociální práce není ani v České republice neznámá. Nedohledala jsem však téměř žádný zdroj, který by potvrzoval, že v současné době najdeme sociální pracovníky i v soukromých firmách<sup>11</sup>. Přínos sociálních pracovníků lze vidět zejména v oblasti lidských zdrojů nebo oblasti společenské odpovědnosti firem. Důvodem jsou jednak dovednosti a znalosti sociálních pracovníků (lidské zdroje) a podobné hodnoty, na kterých stojí sociální práce a se kterými pracuje koncept společenské odpovědnosti. V oblasti lidských zdrojů může sociální pracovník využít své kompetence při řešení problémů zaměstnanců s vyhořením, sladováním rodinného a pracovního života, problémy související s pečováním o blízkou osobu. Sociální pracovník také umí pracovat s tématem diverzity a nediskriminace, je zdatný v komunikaci a v dynamice mezilidských vztahů. Může tak být přínosem i pro realizaci změn ve firmách, řešení interních problémů apod. Na poli společenské odpovědnosti je cenný přínos sociálního pracovníka, co se potřeb dané komunity týče. Ať již firma v rámci společenské odpovědnosti podporuje nevládní organizace nebo daruje finanční prostředky, je to sociální pracovník, který tyto aktivity může pomoci nasměrovat tam, kde je potřeba pomoci ve společnosti, v komunitě největší. Stejně jako v případě právnického vzdělání, i zde, začaly některé univerzity v USA nabízet vzdělávací programy kombinující sociální práci a ekonomii. Mnoho univerzit tak např. nabízelo stáže ve velkých firmách jako Amazon, Warner Brothers nebo třeba i baseballym klubu Los Angeles Dodgers (tedy finance, zábava i sport).

Věřím, že se i u nás časem sociální práce začne prolínat řadou dalších oblastí a profesí, neboť je zřejmé, že z kompetencí sociálních pracovníků a hodnot sociální práce mohou profitovat nejenom oblasti, kde jsme na sociální pracovníky zvyklí.

<sup>11</sup> O podnikové sociální práci (včetně společenské odpovědnosti) se můžeme dočíst např. v Sociální práci. Podniková sociální práce. 2008,3. Tématu se věnuje také několik diplomových prací.

## Literatura:

- Brigid Coleman, Lawyers Who Are Also Social Workers: How to Effectively Combine Two Different Disciplines to Better Serve Clients, 7 WASH. U. J. L. & POL'Y 131 (2001), [https://openscholarship.wustl.edu/law\\_journal\\_law\\_policy/vol7/iss1/9](https://openscholarship.wustl.edu/law_journal_law_policy/vol7/iss1/9). [Cit. 2. března 2021].
- Lorenz, B. O. (2015). The Experiences of Social Workers in Corporate America. Dostupné z Sophia, the St. Catherine University repository website: [https://sophia.stkate.edu/msw\\_papers/484](https://sophia.stkate.edu/msw_papers/484). [Cit. 2. března 2021].
- Davis, K. "Why Companies Need to Hire Social Workers." Fast Company, 19 June 2018, Dostupné z [www.fastcompany.com/40582642/why-companies-need-to-hire-social-workers](http://www.fastcompany.com/40582642/why-companies-need-to-hire-social-workers). [Cit. 2. března 2021].
- Macias, J. "Why Private Companies Are Taking on Social Workers.", 6 Oct. 2014, Dostupné z [www.theguardian.com/social-care-network/2014/oct/06/private-companies-so...](http://www.theguardian.com/social-care-network/2014/oct/06/private-companies-so...) [Cit. 2. března 2021].
- FSU Online. „Corporate Social Responsibility Is Why Businesses Need to Hire Social Workers“, 6 January 2020, Dostupné z <https://onlinemsw.fsu.edu/blog/2020/01/06/corporate-social-responsibility-why-businesses-need-hire-social-workers>. [Cit. 2. března 2021].
- LawTeacher. November 2013. The Law and Social Work Practice. [online]. Dostupné z <https://www.lawteacher.net/free-law-essays/criminology/the-law-and-social-work-practice.php?vref=1>. [Cit. 2. března 2021].
- Hicks-Pass, S. „Thinking Outside the Box: Social Work Field Placements in Legal Settings“, 2013, Dostupné z [https://www.socialworker.com/feature-articles/field-placement/Thinking\\_Outside\\_the\\_Box%3A\\_Social\\_Work\\_Field\\_Placements\\_in\\_Legal\\_Settings/](https://www.socialworker.com/feature-articles/field-placement/Thinking_Outside_the_Box%3A_Social_Work_Field_Placements_in_Legal_Settings/). [Cit. 2. března 2021].
- Fehn, Jada, „What to Expect at the Intersection of Law and Social Work“ (2015). Faculty Scholarship. Paper 300. Dostupné z <http://open.mitchellhamline.edu/facsch/300>. [Cit. 2. března 2021].
- Zajac, Thea, „Social Work and Legal Services Intergrating Disciplines: Lessons from the Field, Legal Aid Association of California, Dostupné z <https://www.laaonline.org/wp-content/uploads/Social-Work-and-Legal-Services-Integrating-Disciplines-Lessons-from-the-Field-1-1.pdf>. [Cit. 2. března 2021].
- Janebová, Radka. Represe jako nová prevence sociálních problémů? Ke vztahu mezi welfare a prisonfare v teorii Loïca Wacquanta. *Sociální práce. Prevence v sociální práci*. 2020, 2, str. 5–21. ISSN 1213-6204.



## AKTIVITY PROJEKTU



## O projektu **Systémová podpora profesionálního výkonu sociální práce II**

Tento sborník je připraven k příležitosti Světového dne sociální práce s tématem Výzvy, kreativita a úspěch v sociální práci. Sborník je financován prostřednictvím projektu „Systémová podpora profesionálního výkonu sociální práce II“, registrační číslo projektu je CZ.03.2.63/0.0/0.0/15\_017/0003751. Projekt je součástí Operačního programu Zaměstnanost Evropského sociálního fondu a plynule navazuje na svého předchůdce stejného názvu.

**Období realizace:**  
projektu 2016 až 2021

**Hlavní cíle projektu:**  
podpora profesionalizace  
výkonu sociální práce v ČR  
a pozitivní propagace

Hlavním cílem projektu je profesionalizace výkonu sociální práce v České republice, a to prostřednictvím zvyšování odborných kompetencí sociálních pracovníků. Dalšími cíli jsou posílení profesní identity a zlepšení mediálního obrazu sociální práce ve společnosti, stejně jako zvýšení povědomí o možnostech sociální práce ve prospěch klientů (i potenciálních).

Aktivity projektu jsou primárně směřovány k sociálním pracovníkům aktivně vykonávajícím činnosti sociální práce na území ČR v souladu s ustanovením § 109 a § 110 zákona č. 108/2006 Sb., o sociálních službách, ve znění pozdějších předpisů, a nepřímo široké veřejnosti.

**Cílová skupina projektu:**  
sociální pracovníci aktivně  
vykonávající profesi, nepřímo  
široká veřejnost

## Další aktivity projektu:

### Databáze sociálních pracovníků

- Cílem je vytvoření pilotního modelu aplikace databáze určené k registraci sociálních pracovníků, ke zveřejňování novinek, doporučených postupů, inzerce apod.

V rámci projektu jsou a budou realizovány níže uvedené **klíčové aktivity**:

### Posílení kompetencí sociálních pracovníků

- Aktivita je zaměřena na vytvoření prostoru pro odborné diskuse a zvyšování odborných kompetencí sociálních pracovníků. Jedná se hlavně o řešení odborných otázek a etických dilemat vyplývajících z každodenní praxe sociálních pracovníků a témata související s aktuálním rozvojem a inovacemi v sociální práci.
- Konference pořádané u příležitosti Světového dne sociální práce, odborné semináře, workshopy, Jarní/Podzimní škola sociální práce, vzdělávací program zaměřený na mediální dovednosti, zahraniční studijní cesty (Slovensko – Košice, Bratislava a Nitra).
- Zřízení odborné knihovny a studovny s možností zapůjčení mnoha tuzemských i zahraničních odborných titulů.

**Pilotní nastavení a ověření** v oblasti profesního růstu sociálních pracovníků, v oblasti kvality a efektivity výkonu sociální práce a vytvoření databáze sociálních pracovníků.

- V rámci této aktivity budou navrženy podmínky pro získání profesních stupňů specialista a všeobecně uznávaný odborník, a to na úrovni klientské a neklientské.
- Bude vytvořen pilotní model Databáze sociálních pracovníků, který umožní registraci sociálních pracovníků, v rámci které současně dojde k ověření odborné způsobilosti sociálního pracovníka.
- Aktivita se věnuje také kvalitě v sociální práci a efektivitě výkonu sociální práce.

### Osvěta/Mediální obraz sociální práce

- Cílem této aktivity je pozitivní propagace sociální práce za účelem rozšíření povědomí o jejích možnostech, tj. o podpoře a pomoci, kterou sociální pracovník může a umí nabídnout klientovi (i potenciálnímu), a zároveň tím podpořit osvětu sociální práce.
- V pravidelných intervalech jsou vydávány články a publikace, které odrážejí činnosti tohoto projektu a zaměřují se na aktuální témata v oblasti výkonu sociální práce.
- Články:
  - na [www.socialninovinky.cz](http://www.socialninovinky.cz);
  - v elektronickém časopise Sociální práce/Socialná práca;
  - v Listech sociální práce.



- Sešity sociální práce.
- Sborníky z konferencí.
- Plakáty historie sociální práce v českých městech a odbornou veřejností nominovaných sociálních pracovníků.
- Televizní a radiové spoty.
- Videospoty.

### *Evaluace projektu*

- V rámci aktivit projektu bude zhotovena evaluační studie s cílem zhodnotit dosažené výsledky a krátkodobé dopady. Evaluační aktivity a zpracování studie probíhají průběžně po celou dobu realizace projektu. Projekt je financován z prostředků Operačního programu Zaměstnanost a ze státního rozpočtu.

V knihovně naleznete spoustu zajímavých, jinak těžko dostupných titulů týkajících se sociální práce. Seznam všech knih naleznete na webové stránce <http://www.budmeprofi.cz/knihovna/>. Prosíme Vás – čtenáře, abyste se před návštěvou ohlásili a oznámili přibližný čas, kdy Vás můžeme očekávat e-mailové adrese [budmeprofi@mpsv.cz](mailto:budmeprofi@mpsv.cz). Součástí odborné knihovny je nově také studovna, kterou můžete využít k prostudování publikací, zejména těch, které jsou určeny pouze k prezenčnímu zapůjčení.



## Kontakty

**Mgr. Lucie Mičínová, DiS.: věcný gestor projektu**

e-mail: lucie.micinova@mpsv.cz

tel.: 770 147 943

**Veronika Nájemníková: věcný gestor posilování kompetencí sociálních pracovníků (KA 02)**

e-mail: veronika.najemnikova@mpsv.cz

tel.: 770 116 505

**Lucie Sedláková, DiS.: odborný pracovník**

e-mail: lucie.sedlakova1@mpsv.cz

tel.: 770 147 941

**Ing. Zuzana Kortusová: projektový manažer**

e-mail: zuzana.kortusova@mpsv.cz

tel.: 221 192 020

**Ing. Jarmila Tůmová: finanční manažer**

e-mail: jarmila.tumova@mpsv.cz

tel.: 221 923 214

**Sborník příspěvků z mezinárodní konference konané u příležitosti Světového dne sociální práce s názvem Výzvy, kreativita a úspěch v sociální práci**

Projekt Systémová podpora profesionálního výkonu sociální práce II

Registrační číslo projektu: CZ.03.2.63/0.0/0.0/15\_017/0003751

Praha – květen 2021

Recenzent: PhDr. Melanie Zajacová

Vydalo: Ministerstvo práce a sociálních věcí, Na Poříčním právu 1/376, 128 01 Praha 2

[www.mpsv.cz](http://www.mpsv.cz)

ISBN: 978-80-7421-245-1



Evropská unie  
Evropský sociální fond  
Operační program Zaměstnanost



Sborník byl vydán v rámci projektu MPSV – „Systémová podpora profesionálního výkonu sociální práce II“, reg. č. CZ.03.2.63/0.0/0.0/15\_017/0003751, financovaného z prostředků Evropského sociálního fondu prostřednictvím Operačního programu Zaměstnanost a státního rozpočtu České republiky.